

SPIELPLATZ- FÜHRER 2026

DES KANTONS ZUG

73 FREILUFT-PLÄTZE
VOR DER HAUSTÜRE



Kanton Zug

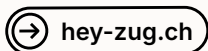


zug-tourismus.ch



Sei das stabilste Netz deines Kindes.

Begleite dein Kind.
Auch digital.



Kanton Zug



Gesundheitsdirektion
Amt für Sport und
Gesundheitsförderung

VORWORT

Liebe Familien
Liebe Leserinnen und Leser

Achtung, fertig, austoben!

Spielplätze bieten unendlich viele Möglichkeiten, die Freizeit aktiv zu gestalten. Spielplätze geben den Kindern die Chance, verschiedene Bewegungsformen wie Klettern, Rutschen, Hängen, Schaukeln, Rollen oder Balancieren zu erleben. Spielplätze sind Treffpunkte für Familien und Kinder, wo abgemacht wird, wo Kontakte geknüpft und neue Kameradinnen und Kameraden ins Spiel integriert werden. Auf Spielplätzen kann man gemeinsam essen, vielerorts gar ein Feuer entfachen. Auf Spielplätzen kann mit Wasser gespielt werden. Im Sandkasten entstehen Landschaften – und vielleicht sogar Freundschaften. Erde, Steine, Holz, Wasser und Sand setzen der Kreativität keine Grenzen. Spielplätze sind das ganze Jahr und bei jedem Wetter offen. Ein Spielplatz ist auch bei Regenwetter spannend und birgt unzählige Erlebnisse.

Der Kanton Zug ist klein und überschaubar – und zugleich reich an Natur. Seen, Flüsse, Hügel, Ebenen und Wälder liegen direkt vor der Haustür. Für Familien bietet sich hier die Möglichkeit, Freizeit und Erholung in unmittelbarer Nähe zu geniessen. Ob zu Fuss, mit dem Velo oder den öffentlichen Verkehrsmitteln: Die 73 gemeindlichen / öffentlichen Plätze des Kantons Zug sind für Familien einfach zu erreichen.

Möchten Sie mit Ihren Kindern neue Spielplätze erkunden und herausfinden, welcher Spielplatz eine Feuerstelle oder einen Wasserbereich hat und wie dieser mit den öffentlichen Verkehrsmitteln, zu Fuss oder mit dem Velo erreicht werden kann? Der vorliegende Spielplatzführer liefert Ihnen aktuelle Informationen über Spielplätze und ihre Ausgestaltung sowie die speziellen Attraktionen in den Gemeinden. Und falls Sie und Ihre Kinder unterwegs Hunger bekommen, finden Sie einfache Rezepte, die sich für ein Picknick eignen.

Packen Sie Ihre Sachen für einen Spielplatzbesuch, stecken Sie die Broschüre ein, nehmen Sie Ihre Kinder an die Hand – und achtung, fertig, austoben!

Wir wünschen Ihnen viel Spass beim Entdecken, Bewegen, Spielen und Zusammensein!

Amt für Sport und Gesundheitsförderung
Kanton Zug

Onlineversion des Spielplatzführers unter:
(English version available)



DARAN DENKEN

**Generell Schatten der
Sonne vorziehen.**

**Insbesondere die Mittagssonne
von 11 bis 15 Uhr meiden.**



**Schulterdeckende Kleidung,
Hut, Hose und Sonnenbrille
tragen.**

**Im und am Wasser eignen sich
spezielle UV-Schutztextilien.**





**Sonnenschutzmittel
mit mindestens LSF 30
verwenden.**

**Grosszügig auftragen und
auch nach dem Baden
wieder eincremen.**

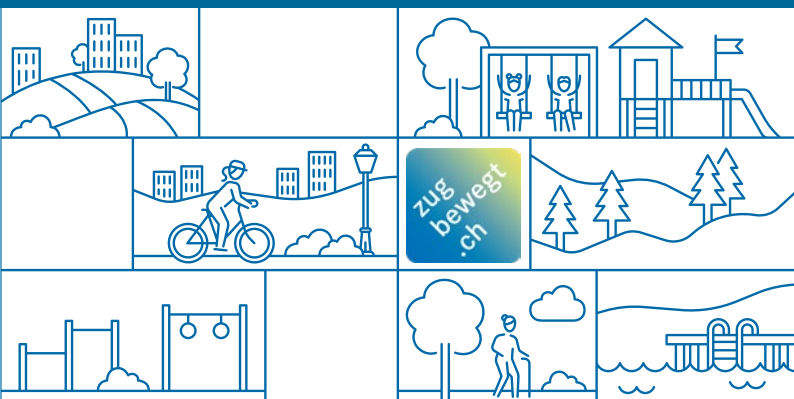


krebsliga zentralschweiz

Krebsliga Zentralschweiz, Alpenstrasse 14, 6300 Zug
Tel. 041 720 20 45, www.krebsliga.info



Zuger Bewegungsräume – wo Abenteuer für Gross und Klein beginnen können!



SO WIRD DIESER SPIELPLATZ-FÜHRER GELESEN ...

SYMBOLE



Feuerstelle



Grasplatz/Rasen



Wasserspielbereich



Hartplatz



Café/Kiosk/Imbiss



Gedeckter Unterstand



Sandspielbereich



Erlebnisspielplatz



WC-Anlage



Einkaufsmöglichkeit

SO VERHALTEN WIR UNS AUF DEM SPIELPLATZ

Der Anlage ist Sorge zu tragen

Rücksicht auf Mitbenützer/-innen und Anwohner/-innen nehmen

Kinder sind altersgerecht zu beaufsichtigen

Auf Spielgeräten keine Fahrradhelme und Schlüsselanhänger tragen

Hunde gehören nicht auf den Spielplatz

Abfälle sind fachgerecht zu entsorgen

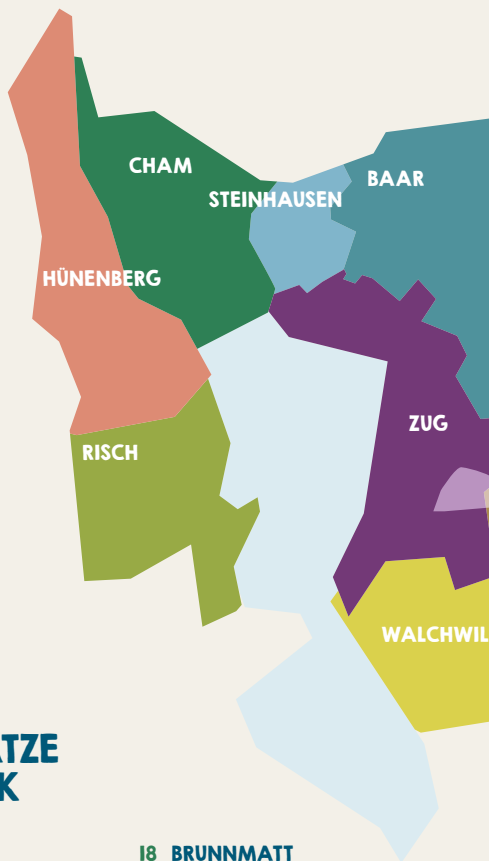
Danke, dass Sie auf dem Spielplatz nicht rauchen!

Bei Notfällen Tel. 144 wählen

Weitere Verhaltenstipps für Spielplätze finden Sie auf der Website der Beratungsstelle für Unfallverhütung:



www.bfu.ch



DIE SPIELPLÄTZE IM ÜBERBLICK

BAAR

- 01 ROBI BAAR § 10
- 02 HOPP-LA § 12
- 03 MARTINSPARK § 14
- 04 OBERAU § 14
- 05 SCHUTZENGEL § 15
- 06 SONNACKER § 16
- 07 SCHULHAUS (ALLENWINDEN) § 16

CHAM

- 08 ABENTEUERLAND
ZUKI-AM-TEUFLIBACH § 18
- 09 ERLEBNISSPIELPLATZ
SCHLUECHTHOF § 19
- 10 DUGGELI § 20
- 11 KIRCHBÜHL § 20
- 12 LÖBERN § 21
- 13 RIGIPLATZ § 22
- 14 STÄDTLI § 22
- 15 VILLETTE-PARK § 23
- 16 ERLEBNISSPIELPLATZ
ZIEGELEI-MUSEUM
(HAGENDORN) § 24
- 17 LORZENPARADIES
(HAGENDORN) § 26

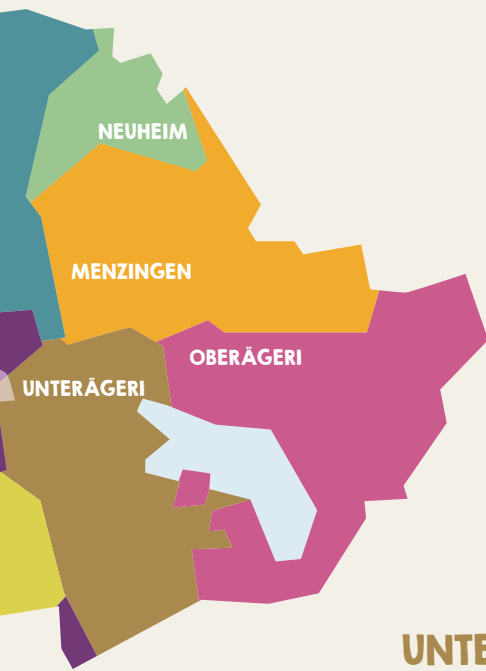
- 18 BRUNNMATT
(LINDENCHAM) § 26
- 19 UNTERMÜLI
(FRIESENCHAM) § 27
- 20 GENERATIONENPLATZ
BÜEL § 28

HÜNENBERG

- 21 RASTPLATZ
WEINREBENKAPELLE § 29
- 22 BURG § 30
- 23 ERLEBNIS- UND SPIELPFAD
HÜ-PFAD § 30
- 24 BARFUSSWEG UND
PÉTANQUE-PLATZ (H. SEE) § 31
- 25 SEEPLATZ (H. SEE) § 33

MENZINGEN

- 26 GOTTSCHALKENBERG § 34
- 27 SONNHALDE § 35
- 28 SPIELPLATZ UND SPORT-
PLATZ CHRÜZEGG § 36
- 29 UNTERWULFLIGEN § 36
- 30 SONNENGRUND § 37
- 31 MARIANUM § 38
- 32 SCHULHAUS FINSTERSEE § 38
- 33 DORF SCHULHAUS § 39



NEUHEIM

MENZINGEN

OBERÄGERI

UNTERÄGERI

NEUHEIM

- 34 CHILEMATT § 41
- 35 SCHULHAUS DORF § 42
- 36 NEUHOF § 42

OBERÄGERI

- 37 SEEPLATZ § 45
- 38 WASSERMATTLI § 46
- 39 RATEN § 46
- 40 ST. JOST § 47
- 41 ALOSEN § 48

RISCH/ROTKREUZ

- 42 LANGMATT § 49
- 43 WALDETENSTRASSE § 50
- 44 SEE BUONAS § 50
- 45 SCHULHAUS RISCH § 51
- 46 BINZMÜHLE KINDERGARTEN § 52
- 47 SUURSTOFFI § 53

STEINHAUSEN

- 48 DORFPLATZ § 55
- 49 FAMILIENGÄRTEN ESCHFELD § 57
- 50 WALDSEE § 57
- 51 DORFSPIELPLATZ TÜRMLI § 58
- 52 SUNNEGRUND I § 58
- 53 SUNNEGRUND 4 § 59

UNTERÄGERI

- 54 BIRKENWÄLDLI § 61
- 55 ÖLI (NEUÄGERI) § 62

WALCHWIL

- 56 FREIZEITANLAGE USSEREGG § 64
- 57 KIRCHGASSE § 65

ZUG

- 58 ABENTEUERSPIELPLATZ FRÖSCHENMATT § 66
- 59 ERLEBNISSPIELPLATZ SIEHBACH § 67
- 60 PARKANLAGE DAHEIM § 68
- 61 GUGGIWALD § 68
- 62 IBELWEG § 69
- 63 WASSERSPIELPLATZ AM ARBACH § 70
- 64 NEUSTADT § 70
- 65 RIEDMATT § 71
- 66 RIGIPLATZ § 72
- 67 RÖTEL § 72
- 68 SCHLEIFIBACH § 73
- 69 SCHNÄGGELOCH § 74
- 70 STAMPFI § 74
- 71 BEI DER KIRCHE (OBERWIL) § 75

ZUGERBERG

- 72 SCHATTWÄLDLI § 76
- 73 OBERBODEN § 76

BAAR / ALLENWINDEN

Die Gemeinde Baar zählt rund 25'004 Einwohnerinnen und Einwohner und liegt nördlich der Stadt Zug. Nebst dem Gemeindezentrum umfasst das Gemeindegebiet Baar die drei Siedlungen Allenwinden, Blickensdorf und Inwil, den Weiler Deinikon und weitere Einzelhöfe. Mit den Höllgrotten beheimatet sie ein beliebtes Ausflugsziel und mit der Räbefasnacht bietet sie eine lebendige und kantonsbekannte Festkultur.

 www.baar.ch

01

ROBI BAAR EIN ABENTEUERLAND



Genau das Richtige für Abenteuerlustige und Werk-Begeisterte.

Während den Öffnungszeiten können sich Kinder im Schulalter auf dem eingezäunten Areal verwirklichen. Es gibt eine Menge zu entdecken, zu basteln, zu werkeln. Ob Austoben auf der grossen Wiese, Verstecken spielen in den Büschen, Staumauer bauen im Bach, mit Papa oder Mama eine Hütte bauen, ein Feuer bei der Grillstelle entfachen oder einen Graskopf im Atelier basteln – der Fantasie sind keine Grenzen gesetzt! Auch der Kletter- und Balancierpark lässt jedes Kinderherz höher schlagen. Sogar bei Schlechtwetter ist der Abenteuerspielplatz einladend, denn der Pavillon bietet ein trockenes Plätzchen. Auch kleinere Kinder sind in Begleitung der Eltern willkommen. Für diese steht ein spannender Sandkasten mit Küche und Haus bereit, welcher zu Rollenspielen animiert.

Der Robi Baar wurde vom Verein Abenteuerspielplatz Baar gegründet. Während den Öffnungszeiten stehen Ansprechpersonen den Kindern unterstützend zur Seite. Der Verein bietet des Weiteren verschiedene Anlässe und Aktivitäten an. Mehr dazu auf der Webseite: www.robi-baar.ch

Anreise

Ab Baar Bahnhof mit den Buslinien 604 und 280 nach Baar Waldmannhalle. Ca. 20-minütiger Fussmarsch der Lorze entlang. Ca. 4 Minuten vom Gartencenter Hauenstein entfernt.



SPEZIALITÄT BAAR SCHON GEWUSST, ...

... dass es sich bei der Baarburg gar nicht um eine Burg, sondern einen dichtbewaldeten Hügel nordöstlich der Gemeinde Baar handelt? Die plateauartige Höhenkuppe ist das dominierende Wahrzeichen der Gemeinde. Archäologische Untersuchungen belegen mindestens sieben Siedlungsphasen von der Mittelbronzezeit (ab 1550 v. Chr.) bis ins Frühmittelalter (um 700 n. Chr.). Möchte man alten Sagen Glauben schenken, so soll die Baarburg, auch Erdmandlloch genannt, der Wohnsitz der Zwerge sein. Vom Dach der Burg genießt man einen herrlichen Panoramablick über Baar und den Zugersee bis hin zur Rigi und dem Pilatus.



HOPP-LA GENERATIONENSPIELPARCOURS

Begegnung und Bewegungsabenteuer für Jung und Alt.

Auf dem Hopp-la Parcours in Baar erleben Jung bis Alt unter dem Motto «Spiel mit, bleib fit» spannende Bewegungsabenteuer. An den verschiedenen Stationen von der Spielinsel Sternmatt (02a), über das Zugerwegli (02b) bis zum interaktiven Wasserspiel auf dem Gäuggelplatz vor dem Schwesternhaus (02c) sind, in eine Geschichte verpackt, spielerische Anleitungen zu generationenverbindender Bewegung zu finden. Die Geschichte handelt von der älteren Eichhörnchendame Lucy und dem jungen Kater Max, welche auf ihrer Nüssli-Jagd verschiedene Abenteuer erleben. Auf dem vielseitigen Parcours können sich Jung und Alt gemeinsam mit einem Maximum an Spass und Freude gesundheitswirksam begegnen und bewegen. Die Baarer Bevölkerung hat bei der Gestaltung und Umsetzung aktiv mitgewirkt.

Der Hopp-la Parcours fördert sowohl die Kraft und Bewegungskoordination (insbesondere das Gleichgewicht) als auch die Ausdauer. Für ältere Erwachsene stehen mit «Training Plus» Zusatzübungen zur Sturzprävention zur Verfügung. Auf dem Hopp-la Parcours befinden sich attraktive und neu entwickelte Spiel- und Bewegungselemente für alle Generationen, welche ein bewegtes Miteinander ermöglichen. Bei allen Stationen hat es einen Picknickbereich. Zudem finden am Anfang und am Ende des Parcours Bücherwürmer eine weitere Beschäftigung.

Anreise zum Start des Parcours (02a):

Ab Baar Bahnhof mit der Buslinie 603 bis zur Haltestelle St. Martin.



Die 3 Stationen des Parcours

02a SPIELINSEL STERNMATT

Sand-Wasseranlage mit Wasserpumpe im Kleinkinderbereich, Nestschaukel, Hangrutsche, Balanciermikado, Hochseilgarten mit Hängebrücke, Burgturm, Wendelrutsche, Wackelspiel, Partnertanz, Ping-Pong-Tisch, Spielbox.



02b ZUGERWEGLI

Sitz- und Spielskulptur Move-art, Geduldsfaden, Balancierbalken mit Haltestange, Balancierschule, Hopser- und Hüpfplatten, Seilbrücke.



02c WASSERSPIEL GÄUGGELPLATZ

Interaktives Wasserspiel mit Spritzobjekten (Düsen).



03

MARTINSPARK KANINCHEN, ENTEN UND SCHAUKELPFERDE



Ein kleiner Spielplatz im schönen Martinspark.

Der Martinspark ist eine gepflegte und ruhige Grünanlage direkt beim Bahnhof und Altersheim. In einer Ecke der grossen Grünfläche findet man einen gemütlichen Spielplatz. Während sich die kleineren Kinder auf der Schaukel oder im schattigen Sandkasten vergnügen, können die älteren Geschwister ihre Runden auf dem Fahrrad drehen. Ergänzend finden Erwachsene vor dem Parkcafé Fitnessgeräte, die zur Bewegung einladen. Auf den Schaukelpferden reitend kann man den quakenden Stockenten im eingezäunten Teich nebenan zusehen oder die hoppelnden Kaninchen beobachten.

Anreise

Vom Bahnhof Baar etwa drei Gehminuten entlang der Bahnhofstrasse Richtung Zentrum bis zum St. Martinspark. Alternativ Buslinie 603 bis Haltestelle Lindenhof, danach ca. 3 Minuten Fussmarsch.



04

OBERAU GRILLSTOPP AN DER LORZE



Ein gemütlicher Rastplatz im Grünen.

Der Spielplatz Oberau ist perfekt für einen Zwischenstopp auf dem Weg von Baar nach Zug. Die Strasse entlang der Lorze ist autofrei und bietet sich für einen Fahrradausflug an. Zur Unterhaltung der Kinder stehen Schaukeln und Schaukelpferde bereit. Aber auch der Fluss oder das Dickicht hinter dem Spielplatz bieten viel Spannendes zu entdecken. Der Picknickbereich mit grossem Grill und Sitzgelegenheiten lädt zu einer gemütlichen Runde ein. Zwei Brunnen dienen an warmen Tagen zudem als Durstlöcher und bieten sich für erfrischende Wasserspiele an.

Anreise

Ab Baar Bahnhof mit der Buslinie 636 bis Haltestelle Schochenmühle, danach ca. 7-minütiger Fussmarsch.



05

SCHUTZENGE BÄNDIGE DEN DRACHEN

Eine gemütliche Kaffeerrunde auf dem Spielplatz.

Der Spielplatz Schutzengel erfreut die Kinderherzen. Bereits von Weitem sieht man die kräftigen Farben und die spitzen Zähne des Drachens, welcher über den Picknicktischen und anderen Spielgeräten thront. Schnell auf den Rücken des Drachens geklettert und schon braust man den stacheligen Schwanz hinunter. Wem der Drachen nicht ganz geheuer ist, kann sich in der unendlich langen Röhre verkriechen oder eine Sandburg im kühlen Schatten bauen. Auch Schaukelpferde, Schaukeln und ein Karussell stehen für den Schwing- und Drehspass bereit. Im Fall, dass der Spielplatzaufenthalt etwas länger dauert, kann man sich in der Bäckerei nebenan verpflegen oder einen warmen Kaffee gönnen.



Anreise

Mit den Buslinien 603 und 631 ab Baar Bahnhof bis zur Haltestelle Brauerei. Von dort sind es ca. 4 Gehminuten dem Feld entlang und dann geradeaus bis zur Schutzengelstrasse.



06

SONNACKER BALLSPORTLER/-INNEN AUFGEPASST



Von Kleinkind bis Teenager, hier können alle ihrer Lieblingsbeschäftigung nachgehen.



Gegenüber der Sportanlage Waldmannhalle in Baar liegt der eingezäunte Spielplatz Sonnacker. Für Sandburgen mit Wassergraben finden die kleineren Kinder einen Sandkasten mit Wasserbereich. Der Sonnenhut sollte nicht vergessen gehen, da die schattenspendenden Bäume bei den Picknicktischen stehen. Wer etwas mehr Action braucht, kann die Seilbahn ausprobieren. Bei der Sportanlage nebenan hat es einen Hartplatz mit Basketballkörben, aber auch auf dem Spielplatz kann ein Rundlauf am Tischtennistisch für Abwechslung sorgen.



Anreise

Ab Baar Bahnhof mit den Buslinien 604 oder 280 bis zur Haltestelle Waldmannhalle.



07

SCHULHAUS (ALLENWINDEN) SPIELSPASS FÜR GROSS UND KLEIN



Ein Spielplatz, um ausser Puste zu geraten.



Der Spielplatz befindet sich neben dem Schulhaus Allenwinden und bietet nicht nur kleineren Kindern Unterhaltung, sondern bringt auch die Grösseren ganz schön ausser Atem. Bereits von Weitem fällt die geschwungene, farbige Erlebnisrutsche ins Auge, die aus einer Burg herausführt. Von dort hat man den ganzen Spielplatz im Blick und eine gute Übersicht über die zahlreichen Spielgeräte wie Schaukel, Seilbahn und Karussell. Auch eine Sandkastenecke für die Kleinsten darf nicht fehlen. Während diese im Sandkasten Kuchen backen, können die Grösseren einen Spurt auf der 100m-Bahn zurücklegen oder eine Partie Tischtennis, Basketball oder Fussball spielen. Da ein solcher Spielnachmittag bestimmt hungrig macht, hat es auf dem Spielplatz eine Picknick-ecke mit Grill. Zahlreiche Bäume und Grünflächen sorgen an warmen Sommertagen zusätzlich für eine angenehm kühlende Atmosphäre.



Anreise

Ab Allenwinden Dorf erreicht man den Spielplatz Schulhaus innerhalb von wenigen Gehminuten.



OUTDOOR MENÜ I GEMÜSESTICKS MIT LEICHTEM KRÄUTERQUARK (EINFACH UND SCHNELL ZUHAUSE VORBEREITET)

Zubereitung Quark-Dip

1. 250 g Magerquark mit einer Handvoll fein gehackter Kräuter (z. B. Petersilie, Schnittlauch, Oregano, Basilikum) verrühren
2. Mit Salz, Pfeffer und nach Belieben weiteren Gewürzen abschmecken
3. In ein verschliessbares Gefäss füllen

Zubereitung Gemüse

1. Auswählen nach Saison und Vorliebe
2. Rüsten und in Stängel schneiden
3. In Gefäss abfüllen

Beides bis zum Picknick oder Ausflug kühl aufbewahren.


CHAM / HAGENDORN

Die Gemeinde Cham befindet sich am nordwestlichen Ufer des Zugersees und zählt rund 18'434 Einwohnerinnen und Einwohner. Vom einstigen Industriedorf (mit der Papierfabrik und der Milchsüdi – die Wiege der Nestlé) hat sich Cham zur beliebten Wohngemeinde gewandelt, welche ihren Dorfcharakter stets bewahrt hat. Ein Besuch im prachtvollen Villette Park, am Ufer des Zugersees, mit seinem imposanten alten Baumbestand darf bei einem Ausflug nach Cham aufkeinen Fall fehlen.

 www.cham.ch

08

ABENTEUERLAND ZUKI-AM-TEUFLIBACH WALD, BACH, FEUER, HÜTTENBAU, WERKSTATT ...

 Das Abenteuerland Zuki-am-Teuflibach bleibt **bis auf Weiteres geschlossen**. Aktuelle Informationen dazu finden Sie unter: www.zuki.ch/wpn/pressemitteilung



Das Paradies für «wilde» Kinder!

Freies, selbständiges Spielen und Werken in der Natur ist noch möglich! Der Verein ZuKi öffnet an verschiedenen Halbtagen für Kinder ab Schulalter seinen naturnahen Erlebnisraum zum Experimentieren, sich Ausprobieren und Spielen. Bei regelmässigem Besuch lernen die Kinder ihre Projekte selbständig miteinander zu planen und zu realisieren. Sie können ihre Hütte bauen, Feuer machen, den Bach stauen, mit Naturmaterialien werken, den Wald bespielen, sich ins Bachtobel abseilen, den Erdhügel erobern, in der Werkstatt hämmern und vieles mehr. An speziellen Themennachmittagen entstehen mit einer vorgegebenen Technik Arbeiten, die jedes Kind nach seinem Können und Geschmack ausführen kann.

An den Familienhalbtagen können auch kleinere Kinder den Spielplatz erkunden und unter der Kiwi-bewachsenen Pergola Sandburgen bauen. Die beliebten ZuKi Events für die ganze Familie finden ebenfalls dort statt und die animierten Kindergeburtstage auf dem Abenteuerland ZuKi am Teuflibach sind Highlights in jeder Kinderbiographie. Im und um das einzigartige Naturdetektiv-Labor werden Kinder ab 4 Jahren als Naturdetektiv:innen unter fachkundiger Leitung in die Geheimnisse der Natur eingeweiht.

Anreise

Ab Cham Bahnhof mit der Buslinie 643 bis Haltestelle Hammer oder Buslinie 642 bis Lorzenpark und dann jeweils 5 Minuten Fussmarsch.



ERLEBNISSPIELPLATZ SCHLUECHTHOF EIN BAUERNHOF HAUTNAH

Der Schluechthof bietet neben einem Erlebnisspielplatz auch einen Bauernhof zum Erleben und Entdecken.

Der Spielplatz liegt auf dem Areal der landwirtschaftlichen Schule mit einem aktiven Produktionsbetrieb. Der Bauernhof und der angrenzende Spielplatz sind öffentlich, täglich zugänglich und ein Magnet für Familien im ganzen Kanton Zug. Den Betreibern ist es wichtig, den Kindern die Arbeit mit der Natur, den Umgang mit den Tieren und die landwirtschaftlichen Produkte näher zu bringen. So sind auf diesem Bauernhof Kühe, Hühner, Hasen, Schafe und Geissen und meist auch Säuli zum Greifen nah. Zum Wohl der Tiere müssen die Verhaltensregeln vom Hof befolgt werden. Der Spielplatz hat für jeden etwas dabei: Die Schnitzelbagger, das schöne Spielhaus und der ausrangierte Traktor bringen die Kinderaugen zum Strahlen. Auch ein Kletterpark und Sandkasten mit Spielsachen zum Ausleihen stehen zur Unterhaltung der Kinder bereit. Das Znüni oder Zvieri kann direkt im Hofladen gekauft und auf einem der zahlreichen Sitzmöglichkeiten vor dem Laden oder auf dem Spielplatz genossen werden.



Anreise

Ab Cham Bahnhof mit der Buslinie 642 bis zur Haltestelle Löbernmatt, anschliessend sind es ca. 5 Minuten zu Fuss der Schluechtstrasse entlang. Alternativ ist der Schluechthof auch via Stadtbahn-Haltestelle Alpenblick oder via Bushaltestelle Städtli erreichbar.



**BROSCHÜRE FÜR SPIEL- UND
BEWEGUNGSPLÄTZE IN DER
EINWOHNERGEMEINDE CHAM**

10

DUGGELI KLETTERN WIE TARZAN UND JANE



Der schöne, gepflegte Spielplatz thront über dem Duggeli-Quartier.

Der Platz auf der Anhöhe ist mit dem Kletter-/Balancierpark und der Rutschbahn kreativ genutzt. Auf dem Gummiboden landet jeder allfällige Fehltritt weich. Der Sandkasten unter zwei Bäumen lädt zum Förmchen füllen und Burgen bauen ein. Für grössere Kinder und die Erwachsenen gibt es ein auf den Boden gemaltes Mühlespiel, die grossen Plastiksteine sind in einer Truhe auf dem Spielplatz. In den wärmeren Monaten sorgt ein zusätzliches Sonnensegel für genügend Schattenplätze.

Anreise

Mit der S1 oder der Buslinie 606 bis zur Zug- oder Bushaltestelle Cham Alpenblick. Dann ca. 7-minütiger Fussweg.



11

KIRCHBÜHL DER KLETTER- UND BALANCIERPARK



Direkt hinter dem Schulhaus Kirchbühl in Cham befindet sich ein kleiner Kletter- und Balancierpark.



Ob beim Gehen über Brücken, Holzbalken und Seile oder an der see-grasförmigen Metallstange, der Platz wurde spannend gestaltet und bietet viel Vergnügen für die ganze Familie. Das Gerät «Der Partnertanz» animiert Jung und Alt zum Training von Koordination und Gleichgewicht. Durch die Gleichgewichtsverlagerung von mindestens 2 Personen wird eine Kugel ins Rollen gebracht. Für eine Pause zwischendurch hat es genügend Sitzbänke vor der grossen Spielwiese. Also Ball nicht vergessen! Wer nach dem Spielen noch eine Abkühlung braucht, kann sich am antiken Brunnen erfrischen.

Anreise

Mit den Buslinien 606, 642 und 643 ab Cham Bahnhof bis zur Haltestelle Gemeindehaus, anschliessend 3-minütiger Fussweg.



12

LÖBERN EIN SPIELPARK MITTEN IM WOHNQUARTIER

Eingebettet im ruhigen Wohnquartier am Löbernweg erstrahlt das Spielparadies Löbern.

Der grosse Spielplatz bietet so viel, dass der Aufenthalt bestimmt nicht langweilig wird. Die grosse Netzschaukel schwingt neben dem Seilpark auf und ab, das Wasser wird im Brunnen gestaut und eine Sandburg reiht sich an die andere. Der Sandkasten mit dem Tisch und den Sitzhockern in der Mitte inspiriert die Kinder, Sandkuchen zu backen. Wer sich damit nicht zufrieden gibt, kann sich am Erlebnis-hügel austoben. Dieser steht in der Mitte des Spielplatzes und lädt zum Raufklettern, Treppen steigen, Runterrutschen und Durchkriechen ein. Das Fussballtor und der Basketballkorb bringen Ballsportbegeisterte zum Jubeln.



Anreise

Ab Cham Bahnhof mit dem Niederflrbus 642 bis zur Haltestelle Löbernmatt.



13

RIGIPLATZ EIN SPIELSTOPP MITTEN IM DORF



Es wurde eine kleine Spieloase geschaffen.

Zwischen Bäumen und Büschen versteckt sich der Kinderspielplatz Rigiplatz in Cham auf einer Insel in der 30er Zone. Der Platz ist optimal für einen kurzen Zwischenhalt nach den Alltagserledigungen. Die Kinder finden einen Kletterturm mit Rutschbahn, eine Baby- und eine Kinderschaukel sowie einen Sandkasten vor.



Anreise

Mit den Buslinien 606, 642 und 643 ab Cham Bahnhof bis zur Haltestelle Gemeindehaus.



14

STÄDTLI SPIEL UND BALANCE IM GRÜNEN



Ein einfacher Spielplatz mit vielen Möglichkeiten.

Versteckt zwischen dem Schulhaus Städtli und dem Kunstkubus in Cham findet man den kleinen Spielplatz. Neben Wippmöglichkeiten lädt er Kinder und Erwachsene dazu ein, ihre Balancierfähigkeit zu testen. Unter dem schattigen Blätterdach der Bäume können Kinder zudem entspannt im Sand spielen und ihrer Kreativität freien Lauf lassen.



Anreise

Mit der Buslinie 606 ab Cham Bahnhof bis zur Haltestelle Städtli. Der Spielplatz befindet sich neben dem Schulhaus Schürmatt.



15

VILLETTE-PARK SCHIFF AHOI!

Der Spielplatz im schönen Villettel-Park lässt Kinderaugen strahlen.

Alte Bäume, grosse Wiesenflächen und ein wunderschöner Ausblick auf die Parkanlage Villettel mit dem Zugersee prägen das Ambiente des Spielplatzes. Dieser liegt wenige Gehminuten vom Bahnhof Cham in der Nähe der Minigolfanlage und dem Restaurant Villa Villettel. Der Spielplatz ist in zwei Bereiche eingeteilt. Im hinteren, schattigeren Bereich heisst es «Leinen los, ihr Seefahrenden!». Ein grosses Piratenschiff mit Kletter- und Rutschmöglichkeiten wartet darauf, entdeckt zu werden. Aber nicht nur Schiffsfans kommen hier auf ihre Kosten. Mit der Holzseisenbahn reisen die Kinder in fremde Welten. In diesem Bereich können sich die kleineren Kinder gut selbst beschäftigen. Der niedrige Kletterturm mit der geschwungenen Rutschbahn und die verschiedenen Sandbereiche können auf eigene Faust erkundet werden. Wagt man sich nur ein paar Meter weiter über die Brücke, dann offenbart sich im Hirsgarten ein grosses Gelände mit Parkwiese. Diese lädt im Sommer zum Picknick und wilden Austoben ein und befindet sich gleich neben der Seebadi.



Anreise

Ab Cham Bahnhof erreicht man den Villettel Park in 10 Minuten zu Fuss.



ERLEBNISPIELPLATZ ZIEGELEI-MUSEUM (HAGENDORN)

DER ZWERGENWERKPLATZ



Der Spielplatz des Ziegelei-Museums widmet sich ganz der Natur.

Die Baumstämme, der Lehm und der Weidentunnel animieren die Kinder, die Natur zu erkunden und zu erfahren. Willkommen seid ihr Bau- und Werkfreudigen, denn das Thema Ziegel darf auch auf dem Zwergenwerkplatz nicht fehlen. Es können Ziegler- und Backsteinbausets ausgeliehen werden. Auf geht's zur Lehmgrube, um Ziegel zu schlagen, wobei die Zwerge das Ziegelei Handwerk vormachen. Wer sein Dach gedeckt hat, kann das wunderschöne Ziegelei-Areal erkunden. Ein Highlight ist das Rollwägel bei der Ziegelhütte, womit man das alte Handwerk auf rasante Art erlebt. Wer nach den vielen Eindrücken einen kleinen Hunger verspürt, kann sich im Ziegler-Beizli bedienen lassen oder an der Feuerstelle eine Wurst bräteln. Nach Unterhaltung und Kulinarik steht nun noch etwas Kultur an. Ein Besuch im schweizweit einzigartigen Ziegelei-Museum lohnt sich.

Anreise

Ab Cham Bahnhof mit dem Niederflrbus 643 nach Haltestelle Ziegelei Museum in Hagendorn.



SPEZIALITÄT CHAM **ZUKI KINDERFEST** **IMMER AN EINEM SONNTAG** **ENDE SEPTEMBER**

basteln – schminken – holzen – spielen – bauen
Rollrutsche – Spieleparcour – Festwirtschaft

Ein Fest für Kinder, mit einem vielfältigen kreativen und bewegungsintensiven Angebot.

Das ist die Grundidee und das Erfolgsrezept des ZuKi Kinderfestes, das seit 25 Jahren alljährlich im Hirsgarten Cham stattfindet. Viele helfende Hände sind daran beteiligt, den Kindern immer wieder unter einem neuen Motto einen erlebnisreichen Tag zu bescheren.

An verschiedenen Ständen werden die Kinder selbst aktiv, können ausprobieren und mit ihren eigenen Händen etwas Neues erschaffen. Dabei werden hauptsächlich umweltfreundliche Materialien und wenn möglich Altmaterialien eingesetzt. Das Angebot wird mit tollen Spiel- und Bewegungsmöglichkeiten erweitert.

Die Stärkung gibt's dann in der Festwirtschaft.

 www.zuki.ch



17

LORZENPARADIES (HAGENDORN)

BIBERFLÜSTERN UND VIELES MEHR IM SPIELPARADIES



Die vorbeiströmende Lorze und die ruhige Lage machen den Spielplatz zu einem gemütlichen Rastplatz, der seinem Namen gerecht wird.

Kletterlandschaft, Netzschaukel, Krabbelfisch oder zwei mit einem unsichtbaren Sprachrohr verbundene Biberfiguren – zum Austoben bietet dieser Spielplatz viele Möglichkeiten. Bei unbeständigem Wetter kann unter dem grossen Unterstand an mehreren Tischen ein trockenes Zvieri eingenommen werden. Unmittelbar neben dem Spielplatz ermöglicht eine Treppe an der Lorze den Einstieg ins kühle Nass. Dieser Bereich ist eingezäunt und für die Kleinen mit einem Sicherheitstor versehen. Der Spielplatz befindet sich am Industriepfad Lorze, wo das in Hagendorn gefundene, rekonstruierte Wasserrad aus dem ehemaligen römischen Reich steht. An sonnigen Tagen wird das römische Wasserrad mit der Solarpumpe betrieben und kann bestaunt werden. Zudem lohnt es sich, etwas zum Brutzeln einzupacken, da es auf dem Spielplatz einen Elektrogrill gibt.

Anreise

Ab Cham Bahnhof mit der Buslinie 643 nach Hagendorn. Bei der Haltestelle Hofmatt aussteigen und in Frauenthalstrasse einlenken.



18

BRUNNMATT (LINDENCHAM)

DER SPIELPLATZ FÜR ABENTEUERLUSTIGE UND BALLSPORTFANS



Perfekt für die ganze Familie.

Ein besonderer Hingucker bei diesem Spielplatz ist der Schafstall. Das mit verschiedenen Tierchen dekorierte Häuschen lässt Kinderherzen höherschlagen. Für Mutige bietet die rasante Rutschbahn vom Schafstall runter viel Spass. Wem dies noch nicht genügt, kann mit der langen Seilbahn durch das Dickicht sausen oder auf dem Kletterparcours und dem im Boden eingelassenen Trampolin seine motorischen Fähigkeiten unter Beweis stellen. Direkt neben dem Spielplatz ist ein Rasenplatz für Fussball und andere Ballspiele. Der Hartplatz eignet sich ausserdem gut zum Fahrradfahren. Helm auf und los geht's!



Anreise

Ab Cham Bahnhof mit dem Niederflrbus 643 bis zur Haltestelle Lindencham.

19

UNTERMÜLI (FRIESENCHAM) ABENTEUER UND GRILLIEREN AN DER LORZE

Eingebettet in Bäume am Lorzenweg befindet sich dieser Spielplatz, der allerlei zu bieten hat.

Ob Trampolin, Vulkanturm, Kletterlandschaft oder Balancierpark – die Möglichkeiten zum Herumtoben sind vielfältig. In der grossen Hängematte können die Kinder ihre Seele baumeln lassen. Auf dem Spielplatz befindet sich ein Grillplatz mit Tisch und Bank, wo sich Klein und Gross eine Wurst gönnen können. Gegen den Durst bietet ein Trinkwasserbrunnen von Frühling bis Herbst die nötige Erfrischung. Geschwommen werden darf an dieser Stelle der Lorze zwar nicht, das Treiben des Flusses kann aber von einer ins Wasser führenden Steinterrasse aus bewundert werden.



Anreise

Mit der Buslinie 643 ab Bahnhof Cham bis zur Haltestelle Heiligkreuz. Dann hinunter an die Lorze Richtung Zivilschutz / Kläranlage Schönaulaufen.



GENERATIONENPLATZ BÜEL

BEWEGUNG UND BEGEGNUNG FÜR JUNG UND ALT



Ein naturnaher Begegnungsplatz, der Generationen in Bewegung bringt.



Zwischen Alterszentrum, Alterswohnungen, Schulhäusern und Wohnquartier ist dieser erste generationenübergreifende Platz im Kanton Zug zu finden. Er lädt Jung und Alt dazu ein, sich auf spielerische Art und Weise zu bewegen und dabei Koordination, Balance und Kraft zu trainieren. Dies gelingt beispielsweise mit einer langen, geschwungenen Metallstange, bei der zu zweit ein Ring von einer Seite auf die andere gebracht werden muss, ohne die Stange zu berühren. Auch der Gleichgewichtssinn wird auf den Seilen und der Bankschaukel trainiert. Die Gleichgewichtsübungen kräftigen zudem die Körpermitte und reduzieren somit das Sturzrisiko bei Kindern und älteren Menschen.

An jedem Gerät ist ein QR-Code angebracht, welcher die Verwendung der vielfältigen und generationenverbindenden Geräte erklärt. Platz für Ruhe und Pausen bieten Bänke sowie die begrünte Pergola. Ein Brunnen mit Trinkwasser sorgt für Erfrischung. Auf dem Platz befindet sich zudem eine rollstuhlzugängliche Kompotoi-Toilette.

Anreise

Ab Gemeindehaus oder Bahnhof Cham 6-10 Minuten Fussmarsch zur Rigistrasse beim Alterszentrum Büel.



HÜENBERG / HÜENBERG SEE

Zwischen Zugersee und Reuss liegt die Gemeinde Hüenberg. Sie zählt rund 8'972 Einwohnerinnen und Einwohner. Im Westen grenzt Hüenberg an den Kanton Aargau und im Norden an den Kanton Zürich. Das Besondere an der Gemeinde Hüenberg ist ihre Zweiteilung. Durch den Kemberg getrennt, liegt der eine Teil Hüenbergs am See (Hüenberg See) und der andere (Hüenberg Dorf) auf dem Land gegen die Reuss gerichtet. Mit der Badi Hüenberg hat die Gemeinde eines der schönsten Strandbäder am Zugersee.

 www.huenenberg.ch

21

RASTPLATZ WEINREBENKAPELLE DER RITT AUF DEM EINHORN

Ein kurzer Ritt auf dem Rücken des Einhorns mit Blick auf die wunderschöne Weinrebenkapelle.

Besonders im Frühling, wenn die Rebberge blühen, lohnt sich ein kurzer Zwischenhalt auf dem Rastplatz. Es hat nur zwei Spielgeräte, welche jedoch während einer Verpflegungspause auf der Fahrradtour für die gewünschte Abwechslung sorgen. Sich noch kurz in der öffentlichen Toilette erfrischen und weiter geht's.



Anreise

Ab der Haltestelle Hüenberg Dorf mit der Buslinie 651 bis zur Haltestelle Chrüzacher, danach ein Fussmarsch von 3 Minuten. Alternativ geht man ab der Haltestelle Hüenberg Dorf 5 Minuten zu Fuss.



22

BURG SPIELEN IN DER FESTUNG



Finde unzählige Spielmöglichkeiten am Waldrand, im Bachbett, in der Burgruine oder auf dem abenteuerlichen Spielplatz.

An heißen Tagen ist der Spielplatz am Waldrand mit den schatten-spendenden Bäumen genau das Richtige. Auch der Bach oder der Brunnen mit dem Wasserspiel bringen die gewünschte Abkühlung. Auf der anderen Seite des Baches lässt sich eine echte alte Burgruine erkunden. Da können Kinder spielerisch in das Leben eines Knechts, einer Magd, eines Ritters oder einer Burgherrin eintauchen.

Anreise

Buslinien 641 oder 651 ab Hünenberg Dorf bis zur Haltestelle Hünenberg Schmiedheim. Der Spielplatz ist bei der Fussgängerüberführung der Drählikerstrasse.



23

ERLEBNIS- UND SPIELPFAD HÜ-PFAD AUF DEM HÜ-PFAD DEN WALD ERLEBEN



Auf dem höchsten Punkt von Hünenberg wurde im Chnodenwald mit dem markanten Sendeturm ein naturnah gestalteter Spiel- und Erlebnispfad verwirklicht.

Der Wald ist für einmal nicht einfach Kulisse für Aktivitäten wie Joggen, Hund ausführen oder Spazieren, sondern er wird Teil des Erlebens. Leicht geführt von sorgfältig in die Natur eingefügten Holzelementen finden Kinder und Junggebliebene den Weg durch das Unterholz, das Spinnennetz oder durch das Dickicht. Der Hü-Pfad will aber auch die Sinne stärken. Im Baumhaus «schweben» die Kinder zwei Meter über dem Boden und fühlen sich dabei einem Vogel gleich und durch die Blätter auf dem Waldsofa können sie dem Säuseln des Windes lauschen. Zwei Grillstellen mit Tischen und Bänken laden zum Geniessen ein und eine Aussichtsplattform rundet das Erlebnis Wald ab.

Anreise

Ab Hünenberg Dorf mit der Buslinie 641 bis zur Haltestelle Huob, danach 10 Minuten Fussmarsch.



24

BARFUSSWEG UND PÉTANQUE-PLATZ (HÜNENBERG SEE) KITZELERLEBNIS & BALLSPORT

Gleich neben dem Strandbad Hünenberg befindet sich der Barfussweg, Pétanque-Platz und Hartplatz Dersbach. Eine Wohltat und ein ganz spezielles «Fuss-Erlebnis»!

Beim Barfussweg wird ohne Schuhe die Welt ertastet. Auf dem Pfad geht man über verschiedene Materialien wie Kork, Kies, Sägemehl, Sand und einiges mehr. Wer die Fussmassage genossen hat, ist bereit für eine Partie Pétanque. Wer jedoch lieber etwas ins Schwitzen kommen möchte, kann sich auf dem gegenüberliegenden Hartplatz beim Basketball- oder Streethockey-Spiel verausgaben. Ausserdem gibt es eine Outdoor-Fitnessanlage in der Ecke Dersbachstrasse/Dersbach.



Anreise

Mit der S1 bis Hünenberg Chämleten oder der Buslinie 648 ab Cham Bahnhof bis zur Haltestelle Badi Hünenberg.



SPEZIALITÄT HÜNENBERG AUS VERGANGENEN ZEITEN

Welches Kind träumt nicht davon, einen Tag lang in eine mittelalterliche Welt abzutauchen? Auf der Burg Hünenberg erhalten sie diese einmalige Gelegenheit. Die Burgruine Hünenberg, ein Relikt aus dem 11. Jahrhundert, liegt auf einer malerischen Anhöhe mitten im Wald und zwischen zwei Bächen, nur wenige Gehminuten vom Dorfzentrum entfernt. Die Mauern der Burg laden zu einer abenteuerlichen Entdeckungsreise ein. Eine Feuerstelle sorgt für einen ritterlichen Grillschmaus und ein Fussbad in den Bächen für die ersehnte Abkühlung.



SEEPLATZ (HÜNENBERG SEE) SPIELEN MIT BLICK AUF DIE STADT ZUG

Am Uferweg von Hünenberg See liegt dieser schöne Spielplatz.

Einfache Spielgeräte wie eine Wippe, Schaukel und Rutschbahn zieren das Zugerseeufer. Die Unterlage des Kletter- und Rutschturms dient als Sandkasten und unterhält somit auch die Sandkastenfans. Für die kleinen Gäste steht eine Babyschaukel bereit. Zudem lädt der Picknicktisch mit Blick auf die Stadt Zug zu einem gemütlichen Zvieri auf der Velotour ein.




Anreise

Mit der S1 ab Cham Bahnhof bis zur Haltestelle Zythus, danach ca. 7-minütiger Fussmarsch Richtung Zugersee.



MENZINGEN

Eingebettet in eine einzigartige Moränenlandschaft liegt die Gemeinde Menzingen mit rund 4'700 Einwohnerinnen und Einwohnern. Gletscherbewegungen formten dieses aussergewöhnliche Landschaftsbild. Einzelne Linden schmücken die Kuppen der sanft geschwungenen Moränenhügel und verleihen ihnen ihren unvergleichlichen Charakter. Kein Wunder, wurden die Moränen zum Wahrzeichen der Gemeinde erkoren. Die Gemeinde besteht aus den drei Ortsteilen Edlibach, Finstersee und Menzingen und grenzt an den Kanton Zürich. An heissen Sommertagen lädt der Wilersee, ein Kleinsee zwischen Menzingen und Finstersee, zu einem Sprung ins kühle Nass ein.

 www.menzingen.ch

26

GOTTSCHALKENBERG HÖHENLUFT SCHNUPPERN



Beim Spielplatz Gottschalkenberg sollte eine Wanderpause eingelegt werden.

Während sich die Eltern im Restaurant Gottschalkenberg einen Kaffee gönnen, können sich die Kinder austoben. Auf kleinstem Raum treffen wir ein Schlaraffenland an Spielgeräten an. Von der Schaukel zur Wippe, über die Kletterwand auf die Rutschbahn, noch schnell über die schwebende Brücke zum Karussell und dann alles noch einmal von vorne. Wer noch nicht genug hat, kann im angrenzenden Wald nach weiteren Abenteuern suchen. Für Ballsportbegeisterte steht auch noch ein Tischtennistisch bereit. Schläger nicht vergessen!

Anreise

Ab Oberägeri Station mit der Buslinie 610 bis zur Haltestelle Raten.



SONNHALDE

SONNENPLATZ MIT AUSSICHT

Kurz vor Einfahrt ins Dorf Menzingen befindet sich linkerhand der öffentliche Spielplatz Sonnhalde.

Das Zentrum Sonnhalde von der Stiftung Maihof ist ein Ort der Begegnung für Menschen mit oder ohne Beeinträchtigung. An wunderbarer Panoramalage liegt der Spielplatz Sonnhalde. Der in verschiedene Spielbereiche unterteilte Platz regt zum Entdecken an. Die Kleinen starten mit einem Schaukel- und Wippark. Weiter geht's zum gemütlichen Teil. Die Grillstelle und Picknicktische stehen am künstlichen Bach mit Brücke. Der grosse, mit Sonnendach versehene Sandkasten rundet das Kleinkindangebot ab. Den älteren Kindern stehen auf dem Hügel ein Baumhaus mit Rutschbahn und ein kleiner Balancierpark zur Verfügung. Die ganze Anlage ist schön und praktisch gestaltet. Einem gemütlichen, amüsanten Spielnachmittag steht nichts im Wege.



Anreise

Mit der Buslinie 602 ab Menzingen Dorf bis zur Haltestelle Menzingen Sonnhalde, danach 6-minütiger Fussmarsch zur Stiftung Maihof.



OUTDOOR MENÜ II

GEMÜSESPIESS

ES MUSS NICHT IMMER WURST SEIN

Zubereitung

1. Gemüse, wie z. B. Zucchini, Pilze, Peperoni, Cherrytomaten, Auberginen, Zwiebeln, in grosse Würfel bzw. Stücke schneiden
2. Abwechselnd auf einen Holzspieß stecken
3. Mit Salz, Pfeffer und optional frischen Kräutern würzen
4. Spieß auf dem Feuer 10–15 Minuten grillieren, bis das Gemüse gar ist

Dazu passt unser leichter Kräuterquark-Dip.

28

SPIELPLATZ UND SPORTPLATZ CHRÜZEGG FINDE DIE ABWECHSLUNG IN DER HALBZEIT

Spielmöglichkeiten auf kleinem Raum.

Der Spielplatz beim Sportplatz Chrüzegg vom Sportclub Menzingen bietet den kleinen Sportfans eine kurze Abwechslung während dem Fussballspiel. Der eingezäunte Platz direkt am Spielfeldrand verfügt über eine Rutschbahn, ein Schaukelpferd, einen Sandkasten und eine aufregende Seilbahn. Auf dem Spielplatz stehen mehrere Sitzgelegenheiten zur Verfügung. Ein Baum sowie ein Sonnensegel sorgen dabei für angenehmen Schatten.



Anreise

Ab Menzingen Dorf mit der Buslinie 602 nach Menzingen Moosstrasse.

29

UNTERWULFLIGEN EIN GRILLSTOPP ZWISCHEN BERG UND TAL



Am östlichen Ende der alten Lorzentobelbrücke liegt die kleine Grillstelle mit Spielturm.

Die Grillstelle Unterwulfligen bietet sich für eine Zwischenverpflegung zwischen Berg und Tal an. Auf dem Wanderweg nach Edlibach, Menzingen, kann hier ein kurzer Spielstopp eingelegt werden. Der Kletterturm bietet verschiedene Varianten, die eigenen Kletterkenntnisse einzusetzen. Brennholz und auch ein Grillrost sorgen für die Vorfreude auf einen kleinen Grillplausch. Es muss nur noch eine Wurst mitgebracht werden.

Anreise

Ab Menzingen Dorf mit der Buslinie 602 bis zur Haltestelle Tobelbrücke-Höllgrotten. Der Spielplatz befindet sich bei der Grillstelle Lorzentobelbrücke.



30

SONNENGRUND FARBENFROHE VIELFALT MITTEN IM DORF

Dieser Spielplatz ist grosszügig und vielfältig zugleich und bietet allerhand für Klein und Gross.

Der farbige Spielturn lässt – sobald draufgeklütert und erobert – manche Kinder für einmal Burgherrin oder Burgherr sein. Wer lieber mit den Händen kreativ ist, kann im Sandkasten seine Türme selber bauen. Zum Austoben laden auch ein Tunnel zum Durchkriechen, eine Rutschbahn, Schaukeln oder ein Spielhaus ein. Auf Gigampfis für kleinere und grössere Kinder kann gemütlich gewippt werden. Ein besonderes Highlight ist das Spielgerät Partnertanz, das Menschen jeden Alters auf spielerische Weise zusammenbringt. Nur durch Zusammenarbeit wird die Kugel in Bewegung gesetzt – ein Erlebnis, das Teamgeist fördert und dabei Gleichgewicht, Kraft und Koordination trainiert. Der Spielplatz bietet zudem einen gedeckten Platz mit Feuerstelle und Sitzgelegenheit. Auf der Westseite der angrenzenden Sporthalle Schützenmatt befindet sich ein öffentliches WC.



Anreise

Mit der Buslinie 602 bis Menzingen Dorf. In Holzhäusernstrasse abbiegen. Ca. 5 Minuten Fussweg bis Kindergarten Sonnengrund.



31

MARIANUM SPIEL UND SPASS MIT VIEL PLATZ



Viel Raum für Bewegung.

Der neu gestaltete Spielplatz bietet nun doppelt so viel Spielspass: Während ein Bereich mit Kletterturm, Rutsche und Schaukel zum Spielen einlädt, erweitert der andere das Angebot um vielfältige Kletter- und Balanciermöglichkeiten, eine Wikingerschaukel und einen Sandkasten. Der angrenzende Rasen lädt zum Rennen, Ballspielen und Austoben ein, während in der Pausenhütte und auf den erhöhten Bärensitzen verspielte Pausen möglich sind. So entsteht auf dem Marianum-Areal ein vielfältiger Bewegungsraum für Klein und Gross.

Anreise

Mit der Buslinie 602 bis Menzingen Dorf. Dann von Neudorfstrasse in Alte Landstrasse abbiegen, ca. 5 Minuten Fussweg.



32

SCHULHAUS FINSTERSEE DIE RUHEOASE AUF DEM BERG



Spiel und Spass an ruhiger Lage.

Direkt hinter der Kirche befindet sich der neu gebaute Spielplatz des Schulhauses Finstersee. Grosse und kleine Kletterröfchen können sich hier an der Kletterwand und auf den verschiedenen Holzstangen austoben. Für die ballaffinen Kinder gibt es einen Hartplatz mit Fussballtor und auf der grossen Netzschaukel kann nach Lust und Laune geschaukelt werden. Eine kleine Bank unter dem Baum lädt zum Verschnaufen ein und der Brunnen mit Trinkwasser bietet auch an heissen Sommertagen eine kühle Erfrischung. Ein öffentliches WC befindet sich beim Eingang zum Mehrzweckraum.

Anreise

Mit der Buslinie 602 bis Finstersee Kirche.



33

DORF SCHULHAUS **SPIELEN UND KLETTERN IM HERZEN DES DORFS**

Der Spielplatz beim Schulhaus Dorf bietet Spass und Bewegung für Kinder direkt im Zentrum.



Das Klettergerüst lädt dazu ein, Geschicklichkeit und Balance zu testen, während die Schaukeln für schwingvolle Momente sorgen. Ideal für eine aktive Pause – mitten im Dorfgeschehen.

Anreise

Mit der Buslinie 602 bis Menzingen Dorf. Der Spielplatz befindet sich beim Schulhaus Dorf.



SPEZIALITÄT MENZINGEN

HÖRSPIEL-SPAZIERGANG FÜR DIE GANZE FAMILIE

Der QR-Gschichtli Weg verwandelt einen Spaziergang in ein unvergessliches Erlebnis. Kinder zwischen 4 und 12 Jahren tauchen in spannende Märchen, Fabeln oder Abenteuergeschichten ein. An rund 10 Stationen entlang einer familienfreundlichen Route (ca. 1–1,5 km) warten nummerierte QR-Codes, die Schritt für Schritt die Geschichte weitererzählen. Die dazu benötigte Karte findet man online (QR-Code vor Ort oder siehe unten). Der Rundgang dauert etwa 60 bis 90 Minuten. Die Informationstafel sowie die erste Station befinden sich hinter dem Schulhaus Dorf bei der Pergola.

Die Geschichten sind auf höchstem Hörspiel-Niveau produziert und auf Schweizerdeutsch mehrstimmig besprochen. Zweimal pro Jahr werden die Hördateien ausgetauscht – so bleibt der QR-Gschichtli Weg immer spannend und auch für Wiederholungen attraktiv.



Mehr dazu:
[www.zg.ch/behoerden/gemeinden/menzingen/
de/freizeit/kinder-und-jugend/gschichtli-waeg](http://www.zg.ch/behoerden/gemeinden/menzingen/de/freizeit/kinder-und-jugend/gschichtli-waeg)

NEUHEIM

Neuheim ist mit seinen rund 2'520 Einwohnerinnen und Einwohnern die kleinste Gemeinde im Kanton Zug. Das Dorf liegt, umgeben von einer sanft geschwungenen Hügellandschaft, zwischen Lorze und Sihl. Ihr ländlicher Charakter und die vielen Grünflächen machen die Gemeinde bei Familien besonders beliebt. Auf den Wiesen und Feldern haben die Kinder genügend Raum, um sich austoben zu können, während die Eltern das Picknick bereitstellen und ihren Schützlingen bei Spiel und Spass zuschauen.

 www.neuheim.ch

34

CHILEMATT EIN SPIELPLATZ ZUM ENTDECKEN

Ein Kinderspielplatz mit grosser Vielfalt.

Die Spielelemente können kletternd, balancierend, schwingend und rutschend erkundet werden. Sandkasten, Kletterturm, Schaukeln, Rutschbahnen, Mini-Seilpark und ein Wasserspiel werden von funkelnden Kinderaugen bestaunt. Der Rasenplatz daneben bietet genügend Platz zum Fussball spielen. Auf dem Platz gibt es zudem eine rollstuhlgängige Toilette. Der nahegelegene Unterstand macht auch einen Besuch bei nasser Witterung möglich. Im Sommer wie im Winter gibt es bei den Tischen eine Feuer- und Grillstelle, auf welcher die Bratwurst und das Grillgemüse gebraten werden kann.



Anreise

Ab Neuheim Dorf führt ein 3-minütiger Fussweg zum Spielplatz der sich gleich neben dem Kindergarten Chilematt befindet.



35

SCHULHAUS DORF SPIELEN IM SEILGARTEN



Ein abwechslungsreicher Spielplatz neben dem Schulhaus Dorf.

Der grosse Seilgarten garantiert Spass und jede Menge Möglichkeiten zum Austoben. Mit viel Balance und Geschick gelangen Kletterprofis bis auf den höchsten Punkt und geniessen die Aussicht über den ganzen Spielplatz und die umliegende Hügellandschaft. Zurück auf dem Boden können die Kinder auf den im Boden eingelassen Trampolin hüpften und auf den Balancier-Baumstämmen ihr Gleichgewicht testen. Auf dem abwechslungsreichen Spielplatz gibt es auch ein Sprachrohr zu entdecken. Wer eine kleine Pause braucht, kann die Beine in der Netzschaukel baumeln lassen. Für diejenigen, die sich weiter austoben wollen, gibt es eine grosse Wiese, auf der Fussball gespielt werden kann.

Anreise

Mit dem Bus bis zur Haltestelle Neuheim Dorf. Kurzer Fussmarsch bis zum Spielplatz beim Schulhaus Dorf.



36

NEUHOF EIN SPIELPLATZ, DER VERBINDET.



Bewegung und Balance mit Blick auf den Zugersee.

Umgeben von idyllischem Grün lädt der Spielplatz Neuhof Gross und Klein zu einem besonderen Erlebnis ein. Neben einem Balancierbalken und gemütlichen Sitzgelegenheiten begeistert er mit einer besonderen Attraktion: dem Spielgerät Partnertanz. Hier ist Teamwork gefragt – nur durch gemeinsames Verlagern des Gewichts und das Anheben der Beine setzt sich die Kugel in Bewegung. Dieses innovative Spielgerät fördert nicht nur Gleichgewicht, Kraft und Koordination, sondern verbindet auf spielerische Weise Jung und Alt.

Anreise

Mit der Buslinie 632 bis Menzingen Felderhus. Von dort aus zu Fuss der Neuhofstrasse bergauf bis zur Hausnummer 78b folgen. Anschliessend führt sie ein Feldweg in wenigen Gehminuten ans Ziel.



OUTDOOR MENÜ III

SCHLANGENBROT

DAS BELIEBTE BROT FÜR JUNG UND ALT

Zutaten für Teig (kann zu Hause vorbereitet werden)

- 500 g Mehl
- 1 TL Salz
- 1 Briefchen Trockenhefe oder ½ Würfel frische Hefe
- 3 dl Wasser

Zubereitung

1. Mehl und Salz in eine Schüssel geben und mischen.
2. In der Mitte eine Mulde formen, Hefe und Wasser hineingeben.
3. Mehl vom Rand nach und nach unterrühren, bis ein Teigkloss entsteht.
4. Etwas Mehl auf die Arbeitsfläche streuen, Teig herausnehmen und kneten, bis er glatt und geschmeidig ist.
Bei Bedarf etwas Mehl zufügen.
5. Teig zurück in die Schüssel legen, mit einem feuchten Tuch abdecken und bei Zimmertemperatur ca. 1 Stunde ruhen lassen, bis er etwa doppelt so gross ist.

Schnellvariante: Vorgefertigten Pizzateig verwenden.

Am Feuer

Jede Person sucht einen Holzstecken, der mindestens ein Meter lang ist. Die Rinde mit einem Sackmesser ablösen. Den Brot- oder Pizzateig in etwa 10 Portionen aufteilen. Aus jeder Portion eine Schlange (eine lange Rolle) formen und diese um den Holzstecken wickeln.

Den Teig am Feuerplatz über der Glut backen. Das Feuer darf keine Flammen mehr haben. Den Holzstecken von Zeit zu Zeit drehen. Die Backzeit beträgt 10–15 Minuten.



ABENTEUER- SCHIFF


Kurssaison:
JEWEILS AM
MITTWOCH-
UND SONNTAG-
NACHMITTAG

Der Familien-Spass auf dem Zugersee,
der keine Langeweile aufkommen lässt.
Klein und Gross gehen auf dem Schiff
auf einen Abenteuerparcours und lösen
knifflige Rätsel.

www.zugersee-schiffahrt.ch/abenteuerschiff

OBERÄGERI

Über der Nebelgrenze, direkt am Ufer des Ägerisees, liegt die Gemeinde Oberägeri. Rund 6'578 Einwohnerinnen und Einwohner leben auf dieser Sonnenterrasse mit einzigartigem Panoramablick. Obwohl eingebettet zwischen See und Bergen sind Zug und Schwyz in gut 20 Minuten erreichbar. Mit der Schlacht am Morgarten, welche sich 1315 zwischen Oberägeri und Sattel ereignet haben soll, hat die Gemeinde Oberägeri eine geschichtsträchtige Vergangenheit vorzuweisen. Für alle Geschichtsinteressierten wartet im Ortsteil Morgarten das historische Schlachtgelände mit der Schlachtkapelle, dem Morgartenhaus, dem Morgartenturm und dem imposanten Morgartendenkmal darauf, entdeckt zu werden.

 www.oberaegeri.ch

37

SEEPLATZ EIN THEMENSPIELPLATZ PASSEND ZU DEN BOOTEN

Der Seeplatz ist wegen Bauarbeiten bis auf Weiteres nur eingeschränkt benutzbar.

Der Spiel- und Rastplatz liegt nahe dem schönen Ägerisee.

Der Seeplatz eignet sich gut für einen Besuch an heissen Tagen. Kinder und Eltern vergnügen sich auf dem Spielplatz mit Sandbereich, Spielschiff, Wackelboot, Schaukelkorb, Kletterwand und Einzelschaukeln. Zur Abkühlung gibt es einen Wasserhahn mit Trinkwasser. Auch der See und der Kiosk mit Pedalo-Vermietung (nur in den Sommermonaten geöffnet) winken aus nächster Nähe. Sitzgelegenheiten und Picknicktische sind vorhanden.

Anreise

Mit den Buslinien 601, 609, 610 oder 634 bis Oberägeri Station. Auf der Seestrasse Richtung See gehen.



38

WASSERMATTLI DIE SPIELWIESE MITTEN IM DORF



Austoben und Klettern mitten im Dorf.

Der grosszügige, naturnahe Kinderspielfeld sorgt für einen unterhaltsamen Spielnachmittag. Naturmaterialien dominieren das Erscheinungsbild und lassen viel Freiraum für Fantasie. Das Terrain ist in verschiedene Spielzonen eingeteilt und bietet klassische Spielgeräte wie Rutschbahn und Schaukeln, eine Geschicklichkeits- und Balancezone, Klettermöglichkeiten und viel freie Grünflächen.

Anreise

Von der Station Oberägeri erreichen Sie den Spielplatz Wassermattli in etwa 4 Minuten zu Fuss. Gehen Sie zunächst die Poststrasse hinauf und biegen Sie links in die Hauptstrasse ein. Anschliessend biegen Sie rechts ab – so gelangen Sie zum Ökihof Wassermattli, wo sich auch der Spielplatz befindet.



39

RATEN GROSSES SANDSPIEL-VERGNÜGEN AUF DEM RATENPASS



Auf dem Ratenpass kann das Abenteuer beginnen.

Der Spielplatz Raten, direkt neben dem Restaurant Raten, ist ein Spielparadies für Kinder. Der grosse Sandbereich lädt mit Kesseln, Schaufeln und Sieben zum Verweilen ein. Für den nötigen Nervenkitzel sorgt die lange Seilbahn und gleich nebenan bei der Hängebrücke steht die nächste Mutprobe an. Wer hoch hinaus will, steigt durch das Kletternetz auf den Kletterbaum. Für Abwechslung sorgt auch das Trampolin. Wer es gemütlicher mag, kann auf den verschiedenen Schaukeln und Hängematten die Seele baumeln lassen oder über die Gleichgewichtsgeräte balancieren. Die Blockhütte bietet einen Rückzugsort und die angrenzende Rutsche entlockt freudige Juchzer.



Anreise

Ab Oberägeri Station mit dem Niederflerbus 610 bis zur Haltestelle Raten.

ST. JOST**WANDERPAUSE MIT PANORAMABLICK****Eine Grill- und Spielpause am alten Pilgerweg.**

Vom Ratenpass aus erreicht man nach einem spannenden, 20-minütigen Spaziergang durch den Wald die Lichtung St. Jost, unweit der gleichnamigen Kapelle. Die «Schweizer Familien»-Feuerstellen zieren den kleinen Waldspielplatz. Während die Erwachsenen den Picknicktisch decken und das Feuer entfachen, sausen die Kinder mit der Seilbahn durch den Wald oder schaukeln um die Wette. Der Wald und die grossen Wiesen bieten viele Spielmöglichkeiten, bevor es auf dem Panoramaweg Ägerital weitergeht. Auch das Bergbeizli St. Jost gleich nebenan ist immer eine Verschnaufpause wert (Öffnungszeiten auf der Website www.stjost.ch beachten).

Anreise

Mit der Buslinie 610 ab Oberägeri Station bis zur Haltestelle Raten. Dann ca. 20-minütiger Fussmarsch zum Spielplatz.



SPEZIALITÄT OBERÄGERI / RATEN

SINNESPFAD

Wie duftet der Wald? Wie fühlt sich ein Tannzapfen an und wie regulieren Reptilien ihre Körpertemperatur? Der Sinnespfad auf dem Raten nimmt seine Besucher mit auf eine Reise der Sinne. Acht Stationen laden zum Erkunden und Entdecken der eigenen Sinne ein. So dürfen Neugierige über eine Hängebrücke balancieren, Fernrohre ausprobieren und ihren Tastsinn aktivieren. Wer Hunger bekommt, macht Rast an einer der zahlreichen Grillstellen oder schaut auf einen Besuch im Bergbeizli St. Jost vorbei. Bei all den Aktivitäten darf der herrliche Ausblick auf das Naturschutzgebiet Ägeriried nicht vergessen gehen.



www.naturena.ch/zugerland-zg/

ALOSEN

SPIELEN ZUM KLANG DER KUHGLOCKEN



Schaukeln, Turnen, Klettern, Rutschen und Fussball spielen.

Der neu gestaltete Spielplatz befindet sich im kleinen Dorf Alosen unterhalb des Ratenpasses. Er bietet viel Platz und Raum zum Rutschen, Drehen, Schaukeln, Balancieren, Klettern oder Versteckenspielen. Ein kleiner Sandkasten vervollständigt das Kinderparadies. Eine grosse Rasenfläche mit festen Fussballtoren lässt Fussballbegeisterte jubeln. Aber auch zum Drachensteigen oder Frisbee spielen eignet sich der grosszügige Platz. Der perfekte Ort zum Rumtoben! Wer eine Verschnaufpause braucht, kann sich auf den Sitzbänken mit Tischen eine kleine Auszeit gönnen. Direkt neben dem Spielplatz befinden sich rollstuhlgerechte öffentliche Toiletten.

Anreise

Ab Oberägeri Station mit der Buslinie 610 bis zur Haltestelle Alosen, danach 3-minütiger Fussmarsch die Schwandstrasse hoch und in den Kirchweg abbiegen.



RISCH / ROTKREUZ

Die Gemeinde Risch besteht aus den vier Ortsteilen Risch, Rotkreuz, Buonas und Holzhäusern und zählt rund 11'674 Einwohnerinnen und Einwohner. Die Dörfer Risch und Buonas sind bekannt für ihre einzigartige Lage am See mit der Kirche und dem Schloss, während Rotkreuz und Holzhäusern als boomende Knotenpunkte für Wirtschaft und Verkehr wahrgenommen werden. Ein besonders erholsamer und malerischer Ort ist das Seebad Zweiern in Buonas. Ein idealer Platz für alle, die sich nach Natur und Ruhe sehnen.

i www.rischrotkreuz.ch

42

LANGMATT EIN SPIELPLATZ ZUM AUSTOBN

Ein Erlebnisspielplatz am Waldrand mit unbegrenzten Spielmöglichkeiten.

Hinter dem Spielplatz Langmatt beginnt der Wald. Dadurch wirken die Spielmöglichkeiten unbegrenzt und die Kinder können ungestört spielen. Ein vielfältiges Schaukel- und Klettererlebnis bieten Netz-, Pneu- oder Normalschaukel und der Aussichtsturm mit Klettermöglichkeiten sowie Rutschbahn. Mit den Balancegeräten kann zudem das Gleichgewicht ausgiebig trainiert werden. Der Spielplatz ist ein Tipp für jedes Wetter. Das zeigen auch die überdachten Picknicktische und der Sonnenschirm neben dem Sandkasten und der Arena.



Anreise

Ab Rotkreuz Bahnhof Buslinie 653 bis Rotkreuz Langmatt.
Abbiegen in die Langmattstrasse und Richtung Wald laufen.



43

WALDETENSTRASSE SPIELEN IM ZENTRUM VON ROTKREUZ



Ein beliebter Treffpunkt unweit Einkaufsmöglichkeiten und Bahnhof.



Eine Kirche thront auf dem Hügel direkt vor dem Spielplatz, welcher für alle Altersklassen spannende Spielmöglichkeiten bietet. Die Attraktionen für die Kleineren sind die verschiedenen Schaukeln und der Bagger im Sandkasten. Für die grösseren Kinder steht ein modernes Klettergerüst zum Ausprobieren und Entdecken bereit. Ein Ort, der die Fantasie in jedem Kind aufblühen lässt.



Anreise

Ab Rotkreuz Bahnhof ist man in Richtung Meierskappel in wenigen Gehminuten beim Spielplatz Waldetenstrasse.



44

SEE BUONAS FARBENFROHES VERGNÜGEN



Ein wunderschöner, gemütlicher Ort zum Grillen, Spielen und Geniessen.



Der Spielplatz in Buonas liegt direkt am See neben dem Schiffsteg. Die grosse, eingezäunte Spielwiese mit Spielturm, Schaukel und Rutschbahn ist optimal für einen Zwischenstopp während der Schiffsrundfahrt auf dem Zugersee. Die Grillwurst nicht vergessen, denn der Grillplatz direkt am See ist idyllisch und lässt alle die Sommertage geniessen.



Anreise

Ab Rotkreuz Bahnhof mit der Buslinie 653 bis zur Haltestelle Buonas Schmidhof.



45

SCHULHAUS RISCH EINE SPIELERISCHE ENTDECKUNGSTOUR

Grosszügiges und grünes Spielgelände rund um das Schulhaus, das zum ausgiebigen Verweilen einlädt.

Auf den ersten Blick erscheint der Spielplatz eher bescheiden, doch mit jedem Schritt kann eine neue Spielecke im Gelände entdeckt werden. Die Reise beginnt auf dem mit Schnitzeln ausgelegten Kletter- und Balancierbereich neben dem Pausenplatz der Schule. Der Pingpong-Tisch, welcher sich auf der Erhöhung nebenan in einer kleinen Arena präsentiert, inspiriert zum Turnier-Spiel. Die weitere Spielplatzfläche erreicht man durch das verspielte Dickicht der Weiden, welche den Spielplatz in kleine Nischen einteilt. Im hinteren Bereich verbirgt sich ein Hügel, von welchem man über eine kleine Kletterpartie zu einer Rutsche gelangt. Diese führt zu den nächsten Spielplatzhighlights, einem Sandkasten und Wasserspiel. Diverse Sitzgelegenheiten laden zudem zum Verweilen ein.



Anreise

Ab Rotkreuz Bahnhof mit der Buslinie 653 Richtung Küssnacht am Rigi, Rotenhofstrasse. Bei der Haltestelle Risch Dorf aussteigen. Die Haltestelle befindet sich direkt beim Schulhaus.



46

BINZMÜHLE KINDERGARTEN SPIELEN RUND UM DEN PAVILLON



Der Spielplatz, der Schwung bringt.

Rund um den pavillonartigen Kindergarten befindet sich dieser Spielplatz, welcher mit verschiedenen Schaukeln zum Baumeln einlädt. Auch das Burgenbauen ist dank dem vorhandenen Sandkasten möglich. Wild dekorierte Baumstämme bieten zudem Klettermöglichkeiten und die Rutsche entlockt freudige Juchzer. Tische und Bänke laden alternativ zur Verschnaufpause oder zum Essen und Trinken ein. In unmittelbarer Nähe befindet sich das Naherholungsgebiet mit dem Binzmühleweiher, welcher mit einer Feuerstelle zum Grillieren und Verweilen lockt.

Anreise

Ab Rotkreuz Bahnhof 10 Minuten zu Fuss bis zur Binzmühlestrasse.



SUURSTOFFI SPIELEN UND ENTDECKEN IN DER INNOVATIVEN SIEDLUNG

Spannende motorische Herausforderungen für alle Altersgruppen.

Diffuse Holzkonstruktionen prägen das Bild des Spielplatzes und laden zu spannenden Kletter- und Balancierübungen ein. Dank unterschiedlich gestalteter Elemente können Routen in verschiedenen Schwierigkeitsgraden gemeistert werden – ideal, um Koordination und Geschicklichkeit zu trainieren. Ein besonderes Highlight ist der neue Balancier-Parcours: Auf Seilen, Netzen und Holzstämmen lässt sich das Gleichgewicht spielerisch erproben. Für Abwechslung sorgen ausserdem eine Rutschbahn, Schaukeln, Wippen, ein Sandkasten, ein Spielturm, kleine Häuschen und ein Wasserspiel. Weitere Attraktionen sind ein unterirdisches Sprachrohr, ein in den Boden eingelassenes Trampolin sowie kleine Holzschafe, die zum Klettern und Reiten einladen.

Für Verschnaufpausen stehen verschiedene Sitzgelegenheiten, im Schatten unter Bäumen und einem Sonnensegel, bereit – und etwas versteckt wartet sogar eine gemütliche Hängematte.

Anreise

Unweit des Bahnhofes Rotkreuz Nord in der Überbauung Suurstoffi.



**SPEZIALITÄT RISCH / ROTKREUZ
(SCHLECHTWETTERPROGRAMM)****EIN BESUCH IN DER LUDOTHEK
RISCH / ROTKREUZ**

Draussen regnet es, die Kinder quengeln und die Spielsachen zu Hause haben schon lange an Attraktivität verloren. Wie wäre es mit einem Besuch in der Ludothek Risch / Rotkreuz? Die Ludothek steht allen interessierten Kindern und Erwachsenen zur Benützung offen. Die Kinder können zwischen einem riesigen Angebot an Spielsachen aussuchen. Ob für Kleinkinder, Bastelbegeisterte, Fahrzeugverrückte oder Puzzlefans: Für jedes Kind hat es das Passende dabei.

Übrigens: Fast alle Gemeinden im Kanton Zug verfügen über eine eigene Ludothek.

www.ludorischrotkreuz.ch

STEINHAUSEN

Auf halbem Weg zwischen Luzern und Zürich liegt die Gemeinde Steinhausen mit rund 10'515 Einwohnerinnen und Einwohnern. Im Rücken der Gemeinde erstreckt sich das beliebte Naherholungsgebiet Steinhäuserwald mit seinem malerischen Waldsee. Im Blickfeld ruht der Zugersee. Die Rebbaugenossenschaft Steinhausen lädt Besucherinnen und Besucher auf Voranmeldung zum informativen Spaziergang durch den idyllischen und einzigartigen Rebberg der Gemeinde ein. Hier wachsen die Trauben für den ERLI-WY. Alljährlich findet anfangs September das Winzerfest für die Steinhäuser Bevölkerung auf dem Dorfplatz statt.



www.steinhausen.ch

48

DORFPLATZ WO MAN SICH TRIFFT!

Spielen auf dem Dorfplatz.

Mitten im Zentrum von Steinhausen liegt der Spielplatz, ideal für einen Zwischenhalt nach dem Einkauf. Hier trifft man sich zu einem kleinen Schwatz, während die Kinder rutschen, schaukeln und klettern. Auf dem grossen Platz bietet es sich an, das Fahrrad- oder Rollschuhfahren zu erlernen. An heissen Sommertagen sorgt der Dorfbrunnen für eine Erfrischung und den nötigen Spassfaktor.



Anreise

Ab Steinhausen Zentrum 2-minütiger Fussweg zum Spielplatz Dorfplatz.



BEWEGUNG

EIN BREITES LERNFELD AUF DEM SPIELPLATZ

Kinder lernen leicht, wenn sie sich bewegen. Insbesondere lernen sie gern von anderen Kindern im gemeinsamen Tun. Denn sie beobachten, animieren und inspirieren sich gegenseitig. Im Spiel erfahren sie Motivation und können ausprobieren. Eltern sind in der Lage, die Lernfähigkeit bei Kindern zu stärken. Es lohnt sich, Spielplätze zu besuchen!

Deshalb empfehlen Fachleute aus der Ergo- und Psychomotorik den Besuch von Spielplätzen. Auf den diversen Geräten wie Schaukel, Rutschbahn, Liane oder auf und in den verschiedenen Hindernissen wie Kletternetze, Seile, Slackline oder Tunnel lernen die Kinder unter anderem:

KLETTERN - ERKENNEN

Im Spiel mit der Schwerkraft erfährt das Kind seinen Körper und erlebt Grenzen. Hier kann es kleine Risiken gefahrlos ausprobieren. Das Kind gewinnt einen Überblick. Es fühlt sich gross und frei.

SCHWANKEN - ERWÄGEN

Beim Balancieren findet das Kind seine Mitte und bringt sich dadurch immer wieder aufs Neue ins Lot. Eine konzentrierte Angelegenheit.

GREIFEN - BEGREIFEN

Raus aus den Hand- und sonstigen Schuhen: Mit Händen und Füssen die Sinne wecken und die Welt erobern. Durch das Spüren erfährt das Kind direkt, was Sache ist. Und beim Ausprobieren begreift es die Welt.

AUSTOBEN - BEWIRKEN

In einem Spielnetz ist der ganze Bewegungsapparat gefordert: stossen, ziehen, drücken, klammern, festhalten, schieben, loslassen. Diese nicht alltägliche Bewegungssituation fördert die Koordinationsfähigkeit des Kindes und lässt es alle Körperteile intensiv wahrnehmen.

ERFORSCHEN - FÜHLEN

Hier lockt die Dunkelheit des Tunnels; hineinkriechen, sich zurückziehen, sich verstecken. Dabei überwindet das Kind eigene Ängste und freut sich, wenn es gesucht und schliesslich gefunden wird.

Quelle

Spielplatzführer Obwalden, Text Psychomotorische Therapiestelle des Kantons Obwalden

Herausgeberin

Fachstelle Gesellschaftsfragen Obwalden

49

FAMILIENGÄRTEN ESCHFELD

UMGEBEN VON SALAT & CO.

Spielen in gemütlicher Gemüsebeet-Atmosphäre.

Der Kinderspielplatz ist ideal gelegen, umgeben von Familiengärten und neben der Sportanlage Eschfeld. Das Gebiet um den Spielplatz, wie auch der Spielplatz selbst, bieten viele Bewegungsmöglichkeiten. Der Spielplatz ist eingezäunt und somit können auch kleinere Kinder ohne grosse Aufsicht frei herumtollen. Mit der Rutschbahn, dem Kletterhaus, dem Karussell, wie auch mit dem grossen Sandkasten sind die Kinder bestens unterhalten.



Anreise

Ab Steinhausen Zentrum ca. 5-minütiger Fussmarsch zum Pfadiheim Steinhausen, dann links in die schmale Strasse zu den Familiengärten Eschfeld einbiegen.



50

WALDSEE

GRILLPARADIES AM WALDSEE

Der Grillplatz am Steinhauser Waldsee ist ein beliebtes Ausflugsziel für Familien.

Das Knacken im Wald, das Klappern der Pferdehufe und das Schnattern der Wildenten lassen den Alltag vergessen. Die Kinder finden tausend Spielanreize in unmittelbarer Nähe des Grillplatzes. Während man in eine feine Grillwurst beisst, können die Kinder im Wald Schnitzeljagd spielen oder Schiefersteine in den Waldsee werfen. Neben den natürlichen Spielmöglichkeiten animieren die zwei Spielhäuser zu Rollenspielen mit anderen Kindern.



Anreise

Keine direkte ÖV-Verbindung. 2,5 km langer Fussmarsch ab Steinhausen Zentrum.



51

DORFSPIELPLATZ TÜRMLI SPIELPARADIES



Mitten im Dorfzentrum von Steinhausen und umgeben von einer grossflächigen Bepflanzung ist dieser Spielplatz ein Begegnungsort der aktiven Sorte für Jung und Alt. Auch für Kinder mit Beeinträchtigung geeignet.

Die kreativen Holzspielgeräte haben allerlei zu bieten: Herzstück dieses Spielplatzes ist ein Vulkanturm mit Klettergerüst und eine Rutschbahn der Extraklasse. Mit Korbschaukel, Sandkasten, Sprachrohren, einem Spielhaus und einer Spielarena ist für jedes Kind etwas Passendes dabei. Aufregend sind auch die drei im Boden eingelassenen Trampoline, auf denen die Kinder um den höchsten Sprung wetteifern können. Der Spielplatz ist zudem für Menschen mit einer Beeinträchtigung zugänglich und nutzbar. Bei der Haltestelle Steinhausen Zentrum befindet sich ein barrierefreies WC.

Anreise

Mit der Buslinie 606 ab Zug Bahnhof / Metalli oder Cham Bahnhof bis zur Haltestelle Oele in Steinhausen. Danach ca. 3-minütiger Fussmarsch der Zugerstrasse entlang.



52

SUNNEGRUND I SPIEL MIT AUSSICHT



Das Kletterparadies auf dem Dach der Feuerwehr.

Mitten im Dorf neben der Musikschule Steinhausen befindet sich oberhalb der Feuerwehr ein vielfältiges Klettergerüst. Dieses bietet Herausforderungen mit verschiedenen Schwierigkeitsgraden an. Über eine hölzerne Treppe oder über ein Seilnetz gelangen die Kinder auf die Holzkonstruktion. Oben angelangt laden breite Holzstämmen zum Balancieren ein, wobei sich die Kinder an den Seilen festhalten können. Zum krönenden Abschluss gelingt der Abstieg über eine Rutschstange – genauso wie die richtige Feuerwehr!

Anreise

Ab Steinhausen Zentrum sind es nur wenige Gehminuten bis zum Schulhaus Sunnegrund.



53

SUNNEGRUND 4 AUF ZUM BALANCIEREN UND RUTSCHEN

Das kleine Bijou.

Der kleine Streifen zwischen dem Kunstrasen und dem roten Tartanplatz beim Schulgebäude Sunnegrund 4 bietet ideale Möglichkeiten, um sich im Balancieren und Seilrutschen auszuprobieren. Daneben laden Pingpong-Tische zur spielerischen Abwechslung vom Balancierakt ein. Zusätzlich bietet sich ein von grossen Bäumen gesäumter Steinkreis für eine Pause und ein Zvieri an.



Anreise

Ab Steinhausen Zentrum sind es nur wenigen Gehminuten bis zum Schulhaus Sunnegrund.

SPEZIALITÄT STEINHAUSEN AUF ENTDECKUNGSTOUR ...

Dem Wald ganz nah.

Auf dem 2,5 km langen Informationsrundgang im Steinhauser Wald kann an acht Standorten vieles rund um das Thema Wald gelernt werden. So erfährt man einiges über die Eigentumsverhältnisse des Waldes. Auch der Respekt vor dem Wald, den Wildtieren und den anderen Waldbesuchern wird thematisiert. Ein wunderschöner und lehrreicher Familienspaziergang für Gross und Klein.

Start des Rundgangs ist beim Parkplatz beim Tennisclub Steinhausen.



UNTERÄGERI

Am unteren Ende des malerischen Ägerisees liegt die Seegemeinde Unterägeri mit gut 9'495 Einwohnerinnen und Einwohnern. Inmitten dieses unvergleichlichen Voralpentals ist Unterägeri ein beliebtes Ausflugsziel für Gross und Klein. Für alle Gipfelstürmer:innen lohnt sich ein Abstecher auf den Wildspitz, den höchsten Punkt des Kantons Zug, mit seinen 1'580 Metern über Meer. Von Unterägeri aus erreicht man den Gipfel durch das Hürital oder über das Zuger Alpli.

 www.unteraegeri.ch

54

BIRKENWÄLDLI SPIEL UND SPASS FÜR GROSS UND KLEIN

Ein riesiger Spielplatz zum Geniessen.

Der Spielplatz ist wunderschön am See gelegen und durch seine idyllische Gestaltung mit Bach und Brücken grosszügig angelegt. Ein Genuss für die ganze Familie! Die Kinder rennen von einer Spielattraktion zur anderen. Auf der einen Seite des Baches können die Kinder eine Vielzahl von Schaukeln austesten, während auf der anderen Seite die Rutschbahnen locken. Die Kleinen können beim Wasserspiel Matschkuchen backen und im Häuschen «Verkäuferlis» spielen, während die Seilbahn an Lion King, Fury und Pluto vorbeirast. Mehrere Tische unter den Bäumen bieten ein lauschiges Plätzchen zum Picknicken und der Kiosk neben der Minigolf-Anlage bietet von April bis Oktober eine kleine Verpflegung an. Ein öffentliches, barrierefreies WC befindet sich ebenfalls neben der Minigolf-Anlage.

Anreise

Ab Unterägeri Zentrum mit der Buslinie 601 bis zur Haltestelle Seefeld. Danach ca. 8-minütiger Fussmarsch am Seeufer entlang.



55

ÖLI (NEUÄGERI) UNSCHEINBAR!



Alles, was man für den Spielplatz Öli in Neuägeri braucht, sind ein Fussball und ein Bagger.



Die grosse Rasenfläche mit den zwei festen Fussballtoren animiert zum Fussballspielen, während das kleine Geschwister mit dem Bagger den Sandkasten umgräbt. An den klassischen Spielgeräten kann geklettert und geschaukelt werden.

Anreise

Ab Unterägeri Zentrum mit der Buslinie 601 bis zur Haltestelle Rössli und dann ca. 2 Minuten zu Fuss der Zugerstrasse entlang.



SPEZIALITÄT UNTERÄGERI **WANDERERLEBNIS ÄGERISEE**

Ausgangspunkt der zweistündigen Wanderung ist das Dorf Morgarten. Mit dem Bus oder Schiff ist es bequem von Unterägeri aus zu erreichen. Entlang des kristallklaren Ägerisees schlängelt sich der Weg in Richtung Campingplatz Naas-Sod. Hat man diesen passiert, führt der Weg nach wenigen Metern in ein Waldstück; ein idealer Schattenspende an heissen Sommertagen. Wem der Magen knurrt, den laden lauschige Badeplätze und Feuerstellen auf der gesamten Strecke zum Verweilen und Picknicken ein. Gestärkt und ausgeruht können die verbleibenden Kilometer in Angriff genommen werden. Zum Abschluss lockt das Seebad Unterägeri mit einem feinen Glacé oder einem Sprung ins kühle Nass.



WALCHWIL

Direkt am Zugersee gelegen und bekannt für seine «Chestänä» (Edelkastanienbäume), Reben und Feigenbäume, hat sich das einstige Fischerdorf zur beliebten Wohngemeinde gewandelt. Nicht umsonst wird Walchwil auch «Zuger Riviera» oder «zugerisches Nizza» genannt. Knapp 4'000 Einwohnerinnen und Einwohner leben in der Gemeinde und geniessen das milde Klima und den grossartigen Blick auf die Rigi und den Zugersee.

 www.walchwil.ch

56

FREIZEITANLAGE USSEREGG SPIELEN IN DER ÄUSSERSTEN ECKE ZUGS



Ein gelungener Spielplatz mit wunderschöner Aussicht auf den Zugersee und die Berge.



Der Spielplatz Usseregg bietet alles für einen schönen Tagesausflug: Die Grillstellen mit vorhandenem Brennholz, die Toiletten mit Wickeltisch und natürlich der spannend gestaltete Spielplatz. Die kreativen Bereiche mit Wasserpumpe und Stauvorrichtungen und der etwas andere Sandkasten vor dem Weidenhaus lassen Kinderherzen höher schlagen. Auf der extrabreiten Rutschbahn können auch Begleitpersonen mitrutschen. Zudem hat es für grössere Kinder genügend Platz zum Ballspielen oder Klettern.



Anreise

Ab Walchwil Bahnhof mit der Buslinie 626 bis zur Haltestelle Usseregg.



KIRCHGASSE

EIN ORT FÜR FANTASIE UND BEWEGUNG

Der unscheinbare Spielplatz Kirchgasse liegt mitten im Dorf.

Ein niedriges Häuschen mit kleiner Rutschbahn garantiert ein Spielspass ohne Risiko für unerfahrene Spielplatzgäste. Für etwas mehr Herausforderung sorgt ein Spielturm mit verschiedenen Klettermöglichkeiten und einer zusätzlichen Rutschbahn. Ein weiteres Highlight ist die runde Holzstruktur, die sich ideal zum Verweilen oder Spielen eignet und mit ihrem offenen Design die Fantasie der Kinder anregt. Für sandige Spielstunden sollten die Sandspielsachen eingepackt werden.

Anreise

Ab Walchwil Bahnhof sind es 5 Minuten zu Fuss bis zur Kirchgasse. Der Spielplatz liegt gegenüber der Parkfelder.



SPEZIALITÄT WALCHWIL

AUF DEN SPUREN DES ZUGER RÖTELS

Wie der Zyturm und die Stadt Zug zusammengehören, so ergeht es der Gemeinde Walchwil mit dem Fisch. Seit Jahrhunderten wird die Berufsfischerei in Walchwil betrieben. Auch heute noch werfen die verbliebenen Berufsfischer ihre Netze im Zugersee aus. Jeweils im Monat November halten die Fischer nach einem ganz speziellen Fisch Ausschau: dem Zuger Rötél, dem König der Zugerseefische. Im Jahr 2012 wurde er zum Fisch des Jahres erkoren. Infolge von verheerenden Rückgängen in den Beständen wird der Zuger Rötél seit der zweiten Hälfte des 19. Jahrhunderts künstlich erbrütet. Unter Fischliebhabern gilt er als Delikatesse. Ob geräuchert, als Tatar, mariniert oder traditionell nach Zuger Art: Der Zuger Rötél ist immer ein Genuss.



ZUG

Eingebettet zwischen Zugersee und Zugerberg liegt die Stadt Zug. Sie ist das politische, wirtschaftliche und kulturelle Zentrum des Kantons und zählt rund 32'122 Einwohnerinnen und Einwohner. Der Kantonshauptort ist nicht zuletzt wegen seiner Altstadt mit dem Zytturm, dem Landsgemeindeplatz, den schmucken kleinen Boutiquen und dem atemberaubenden Sonnenuntergang bekannt. Im Winter, wenn der Nebel zäh über der Stadt liegt, lockt ein Ausflug auf den Zugerberg. Mit der Zugerbergbahn gelangt man in weniger als zehn Minuten auf den Zuger Hausberg. Oben angekommen warten Skilift, Eisfeld und Schlittelbahn auf ihre schneehungrigen Gäste. Im Sommer ist er Ausgangspunkt für kleinere und grössere Wanderungen. Ob ins nahegelegene Schattwäldli oder das weiter entfernte Zuger Alpli – der Zugerberg ist ganzjährig einen Ausflug wert.

 www.stadtzug.ch

58

ABENTEUERSPIELPLATZ FRÖSCHENMATT EIN ERLEBNISPARADIES FÜR KINDER



Holz schleppen, sägen, hämmern, bauen, malen, basteln und vieles mehr.



Der Abenteuerspielplatz Fröschenmatt begrüsst seit nunmehr 50 Jahren grosse und kleine Gäste auf dem 5'800 m² grossen Areal am Steinhauser Fussweg. Der Spielplatz bietet den Kindern genügend Platz zum Spielen, Klettern und auch um ihre Kreativität auszuleben. Der Abenteuerspielplatz bietet eine Hämmerwerkstatt und eine Bastelecke. Im grossen Freilaufgehege der Ziegen darf gesägt und gehämmert werden. Es entstehen einzigartige Hütten und an heissen Tagen ist der Wasserspielplatz der grösste Hit!

Aber auch für die ganz kleinen Gäste gibt es nebst den Tieren genügend Beschäftigung im Sandkasten, wo die vorhandenen Sandspielsachen zum Sändele motivieren. Eine Grillstelle steht zur Verfügung. Während der Öffnungszeiten sind Betreuungspersonen anwesend und stehen den Kindern mit Rat und Tat zur Seite. Auf der Webseite finden Sie die Öffnungszeiten wie auch diverse betreute Angebote und spannende Anlässe zum Mitmachen. www.fröschi.ch

Anreise

Ab Zug Bahnhof mit den Buslinien 606 und 607 bis zur Haltestelle Riedmatt.



59

ERLEBNISPIELPLATZ SIEHBACH WERKEN UND ENTDECKEN AM SIEHBACH

Der Kinderspielplatz Siebach ist ein lebendiger Werk- und Erlebnisraum, in dem Kinder die Elemente Feuer, Wasser, Luft und Erde erleben und mit diesen werken und gestalten können.

Der Spielplatz nahe an See und Badeanstalt bietet alles für abenteuerlustige Kinder. Eine Attraktion überbietet die andere. Ob beim Stauen und Spielen am schilfverwachsenen Siebach, beim Kriechen durch die Weidentunnels, beim Wasserpumpen und Windrad bestaunen oder beim Klettern und Rutschen – der Nachmittag ist bestimmt zu schnell vorbei. Die Feuerstellen und Sitzgelegenheiten runden das Angebot ab. Die Lage des Spielplatzes ist optimal. Kein Verkehr, aber trotzdem gut mit den öffentlichen Verkehrsmitteln erreichbar, direkt am See mit Bademöglichkeiten. Gleich daneben gibt es eine grosse Rasenfläche, welche sich zum Fussball oder Frisbee spielen eignet.



Anreise

Ab Zug Bahnhof mit der S1 oder der Buslinie 607 bis zur Haltestelle Schutzengel.



60

PARKANLAGE DAHEIM SPIELEN VOR SCHWEIZER HELDEN



Ein Schmuckstück am äusseren Rand der alten Stadtmauer.

Die Parkanlage Daheim mit dem kleinen Spielplatz präsentiert sich idyllisch ruhig vor schöner Kulisse an einem Bach. Die Kinder lassen sich vom Huwilerturm inspirieren und bauen Sandburgen, während sich die Erwachsenen eine Pause unter den grossen Parkbäumen gönnen. Für Abwechslung sorgen die Schaukeln oder eine Märchenstunde mit den Grosseitern zu den Büsten unserer Schweizer Helden wie Jeremias Gotthelf, Arnold Winkelried, Wilhelm Tell und Bruder Klaus.

Anreise

Ab Zug Bahnhof / Metalli mit den Buslinien 603, 605, 611 und 614 bis zur Haltestelle Kolinplatz. Ab Zug Bahnhof / Metalli mit den Buslinien 603, 605, 611 und 614 bis zur Haltestelle Kolinplatz. Danach ca. 5 Minuten zu Fuss bis Kindergarten Daheim.



61

GUGGIWALD DIE GRÜNE OASE DER STADT ZUG



Der kleine Wald in der Nähe des Einkaufszentrums Metalli und des Bahnhofs Zug bietet viel Platz zum Austoben.

In wenigen Gehminuten ist man vom Einkaufszentrum Metalli auf dem kleinen Hügel mit dem Spielplatz Guggiwald. Den Kindern wird neben den natürlichen Spielmöglichkeiten im Wald und der grossen Wiese einiges an Spielgeräten geboten. Der Spielplatz hat einen grossen Sandkasten mit Wasserspiel, Rutschbahn sowie diverse Schaukel- und Karussellmöglichkeiten. Zudem lädt eine gemütliche Grillstelle zum Verweilen ein.

Anreise

In wenigen Gehminuten
leicht bergauf vom Bahnhof
Zug /Metalli erreichbar.



62

IBELWEG DER SPIELPLATZ FÜR KLEINE KLETTERMÄUSE

**Der Kinderspielplatz Ibelweg liegt im Industriequartier
Richtung Inwil /Baar.**

Die bunt bemalten Sitzbänke laden zum Verweilen ein. Der Spielplatz ist grosszügig angelegt und die vielen Spielgeräte lassen die Kinder kaum verschlafen. Egal ob Herumturnen oder Fussball spielen, jedes Kind findet hier seine Lieblingsbeschäftigung. Es hat einen Tischtennistisch mit festem Netz, wie auch eine grosse Spielwiese, welche sich für Ballspiele und Frisbee eignet. Der grosse Sandkasten mit dem Häuschen ist die Hauptattraktion bei den Kleinen. Also Sandspielsachen nicht vergessen! Dank der Einzäunung können sich die Eltern unbesorgt unterhalten und eine Wurst vom kleinen Grill geniessen.



Anreise

Mit der Buslinie 604 ab Zug Metalli Ost bis zur Haltestelle Oberallmend.
Dann zu Fuss der Grienbachstrasse entlang und in den Ibelweg abbiegen.



63

WASSERSPIELPLATZ AM ARBACH

WASSER UND SPIELSPASS MITTEN IM GRÜNEN



Ein Stück Natur für Wasserratten mitten im Quartier.

Durch die Öffnung und Renaturierung des Arbachs ist an der Göbli- strasse ein neuer Platz zum Spielen und Verweilen entstanden. Zum Sitzen einladende Betonstufen führen zum Arbach, wo die Kinder im Wasser spielen können. Eine grosszügige Pergola überspannt weitere Sitzmöglichkeiten und bietet Schutz vor Sonne oder Regen. Ein angrenzender Rasen lädt zum Rumtoben oder Ballspielen ein und die verschiedenen Sitzmöglichkeiten sind der perfekte Ort zum Ausru- hen.

Anreise

Ab Zug Metalli mit der Buslinie 614 bis Haltestelle Kantonsschule, dann 2-minütiger Fussmarsch entlang Lauriedhofweg. Oder mit der Buslinie 604 bis Göbli, dann 4-minütiger Fussmarsch der Göblistrasse entlang.



64

NEUSTADT

SPIELEN IM TAKT VON BACH, MOZART UND POP



Zentral gelegen – wenige Gehminuten vom Bahnhof Zug und von den Einkaufsmöglichkeiten entfernt – bietet der Spielplatz einen geeigneten Spiel-Stopp für die Kinder.

Während die Kinder sich auf den Spielgeräten austoben, erfüllen Töne von Bach, Mozart und Pop aus der Musikschule den Platz. Moderne Spielgeräte und das spannende Wasserspiel mit dem Sand- kasten fördern die Kreativität der Kinder. Ein weiterer Pluspunkt ist das einladende öffentliche Restaurant «Neustadt» im gleichna- migen Alterszentrum, das direkt an den Spielplatz angrenzt und mit schattenspendenden Bäumen sowie einem feinen Znüni- oder Zvieri-Angebot zum Verweilen einlädt.

Anreise

In wenigen Gehminuten vom Bahnhof Zug erreichbar. Der Spielplatz befindet sich zwischen der Musikschule Zug und dem Alterszentrum Neustadt.



RIEDMATT SPIELEN OHNE GRENZEN

Ein spannend gestalteter und weitläufiger Spielplatz für alle, ob Klein oder Gross, mit oder ohne Beeinträchtigung.

Beim Spielplatz Riedmatt hat es behindertengerechte Spielgeräte, womit Vorgaben der Stiftung «Denk an mich» umgesetzt wurden. Die Kinder erfreuen sich an interessanten Sand- und Wasserspielmöglichkeiten mit Wasserpumpe und Wasserspirale. Auch die Kletter- und Balanciermöglichkeiten lassen die Kinder kaum verschnaufen. Vorbei am fliegenden Teppich, durch den Mikado-Stangenwald, hinauf zum Vulkanturm und auch gleich wieder die Rutsche runter. Während die Eltern die Grillwürste zubereiten, erkunden die Kinder das Baumhaus oder halten vom Hochsitz Ausschau. Jeden Dienstag- und Donnerstagnachmittag von Mai bis Oktober wird zudem ein Kaffeetreff veranstaltet, sofern das Wetter mitspielt. Weitere Infos dazu finden Sie auf der Facebook-Seite «Quartier Box Riedmatt» oder auf Instagram unter @quartier_box_riedmatt.



Anreise

Mit den Buslinien 606 und 607 ab Bahnhof Zug bis zur Haltestelle Riedmatt. Der Spielplatz befindet sich zwischen Schulhausareal und Lorzenweg.



66

RIGIPLATZ DER TREFFPUNKT FÜR GROSS UND KLEIN



Mittendrin – Der Spielplatz Rigiplatz ist ein beliebter Treffpunkt mitten in der Stadt Zug.



Bei einem Stadtbummel durch die Bahnhofstrasse Zug oder bei einem Spaziergang am See sollte etwas Zeit für das Spielen auf dem Spielplatz Rigiplatz einberechnet werden. Hier treffen sich nicht nur die Kinder, sondern es ist auch ein beliebter Treffpunkt für Erwachsene. Der grossflächige Spielplatz ist unterteilt in zwei Bereiche für Kinder unterschiedlichen Alters. Während die Kleinen im Schatten der Pergola den grossen Sandkasten mit den Wasserspielen erkunden oder sich in der Babyschaukel anstossen lassen, können die Grösseren ihre Kletterkünste zeigen und die Rutschbahn runtersausen.



Anreise

In wenigen Gehminuten vom Bundesplatz Zug erreichbar, gleich oberhalb der Katastrophenbucht am See.



67

RÖTEL BOCCIA SPIELEN UND GRILLEN ÜBER DER STADT



Ein Spielplatz für die Grossen und Kleinen.



Der Spielplatz und der grosse Kiesplatz mit Grillstelle wurden mit viel Freude und tatkräftiger Unterstützung des Schulhauswarte- und Bademeisterpersonals erstellt. Die Weinbergstrasse hoch wird der Fussmarsch den Berg hoch mit einem grossen, spannenden Spielplatz belohnt. Während die Kinder sich beim Rutschen, Klettern, im Sandkasten oder beim Schaukeln vergnügen, können die Erwachsenen eine Partie Boccia oder Tischtennis spielen. Auch ein kleiner Grill neben den Picknicktischen ist vorhanden.



Anreise

Ab Bahnhof Zug mit der Buslinie 613 bis zur Haltestelle Sternwarte. Dann ca. 10 Minuten Fussmarsch der Weinbergstrasse entlang bis zum Aegerisaumweg.



68

SCHLEIFIBACH STAUEN UND BAUEN WAS DAS ZEUG HÄLT!

Fans von Bau- und Wasserprojekten kommen auf diesem spannend gestalteten Spielplatz hinter dem Fussballstadion Allmend auf ihre Kosten.

Besonders hoch im Kurs sind auf diesem Spielplatz der Kletterturm mit Sandkran und die vielen Wasserspielmöglichkeiten, welche die Kinderaugen zum Leuchten bringen. Neben einem Naturteich und Brunnen mit Pumpe sowie Staumöglichkeiten lädt der kleine Bach zum Schiffchenfahren ein. Wer länger bleiben will, kann seinen Imbiss gleich auf der kleinen Feuerstelle mit Rost zubereiten und an den Picknicktischen geniessen. Für grössere Kinder steht auch ein Tischtennistisch zur Verfügung. Von Mai bis Anfang Oktober ist zudem die Quartier-Box am Mittwochnachmittag bei schönem Wetter als Spielplatzcafé geöffnet (mehr Infos unter www.stadtzug.ch/soziokultur).



Anreise

Ab Bahnhof Zug / Landis & Gyr mit der Buslinie 611 bis zur Haltestelle Feldstrasse und dann ca. 5 Minuten Fussmarsch. Alternativ mit der Buslinie 606 bis Zug Stadion und dann ca. 8 Gehminuten.

69

SCHNÄGGELOCH WILLKOMMEN AUF DER BURG!



Der Spielplatz Schnäggeloch ist nichts zum Verkriechen.

Der Spielplatz liegt versteckt inmitten einem Wohnquartier zwischen der Löbern- und Ägeristrasse. Die grosse Burg springt einem sofort ins Auge und lässt die Kinderherzen höher schlagen. Während die einen Kinder in verschiedene Rollen schlüpfen, können andere sich mit den weiteren Spielmöglichkeiten beschäftigen. Der Spielplatz bietet Schaukel- und Wippmöglichkeiten, auch eine Babyschaukel ist vorhanden. Weiter gibt es eine Rutschbahn, einen Brunnen mit Wasserspiel, einen Sandkasten und ein Kletterhaus. Auch bei schlechtem Wetter kann das «Zvieri» im Trockenen genossen werden, da es einen kleinen Unterstand hat.

Anreise

Mit den Buslinien 601, 602 und 613 ab Bahnhof Zug bis zur Haltestelle Obmoos. Von da ca. 3 Minuten Fussweg dem Blumenweg entlang.



70

STAMPFI GANZ UNSCHEINBAR



Ob nach dem Einkauf im Hertzentrum oder beim Warten auf den Bus, der Spielplatz Stampfi entlohnt die Kinder.

Der Spielplatz zwischen Strasse und Wohnquartier ist von einer grossen Hecke umgeben. Der Platz verfügt über genügend Spielmöglichkeiten für einen Zwischenhalt. Der etwas andere, kreative Kletterbaum bietet Anreize zum Klettern und Balancieren, während die grosse Netzschaukel hin und her saust.

Anreise

Ab Bahnhof Zug / Landis & Gyr mit der Buslinie 606 bis zur Haltestelle Stampfi. Der Spielplatz befindet sich in der Nähe der KiBiZ Kita Stampfi.



71

BEI DER KIRCHE (OBERWIL) SPIELEN MITTEN IM DORF

Der Kinderspielplatz neben der Kirche ist der gemütliche Treffpunkt des Dorfes.

Da der Spielplatz mitten im Quartier gelegen ist, können die Eltern zurücklehnen und müssen sich keine Sorgen um vorbeifahrende Autos machen. Die Hauptattraktion bei den Kleinen ist der Brunnen gleich neben dem Sandkasten. Es kann also «gedrückt» werden. Auch bietet der Teerplatz neben den Schaukeln eine perfekte Unterlage für schöne Kreidebilder.



Anreise

Ab Zug Bahnhof / Metalli Ost mit den Buslinien 603 und 605 bis zur Haltestelle Oberwil Kreuz.



72

SCHATTWÄLDLI (ZUGERBERG)

SPIELEN ÜBER DEN WOLKEN



Spielplatz über den Wolken – Besonders wenn es in der Stadt neblig ist, lohnt sich ein Ausflug auf den Zuger Hausberg.



Der Ausflug beginnt mit einer Fahrt in der Panorama-Standseilbahn hoch auf den Zugerberg. Nach einem 15-minütigen Spaziergang erreicht man den Spielplatz Schattwäldli, eingebettet in der idyllischen Landschaft zwischen Wald- und Mooregebiet. Die Kinder können sich auf der Schaukel, der Seilbahn, in der Holzburg und im Wald austoben, während die Wurst auf dem Grill brutzelt. Auch der Erlebnisweg Zugiblubbi führt auf seiner Schatzsuche durch den Spielplatz. Im Winter sollte der Schlitten nicht vergessen gehen, denn das Schattwäldli bietet sich auch für einen Winterausflug an.



Anreise

Ab Zug Metalli mit der Buslinie 611 nach Zug Schöneegg. Von da aus mit der Zugerbergbahn zur Bergstation Zugerberg. Anschliessend ein Fussmarsch von ca. 15 Minuten Richtung Buschenschappeli.

73

OBERBODEN (ZUGERBERG)

SPIELEN MIT FEUER UND WASSER



Mitten im Wald und doch gut erreichbar bietet der Spielplatz Oberboden viel Abenteuer und Entdeckungsmöglichkeiten.



Von der Talstation der Zugerbergbahn taucht man auf einem breiten Waldweg in die Welt des Waldes ein. Nach einem kurzen Marsch ist der grosszügig angelegte Spielplatz schon von weitem zu sehen.



Nebst den natürlichen Spielmöglichkeiten, die ein Wald bietet, gibt es auf dem Spielplatz ein Wasserspiel und eine Feuerstelle. Diverse Sitzgelegenheiten und ein gedeckter Unterstand laden zum Verweilen, Waldbaden und Geniessen ein.

Anreise

Ab Zug Metalli mit der Buslinie 611 bis Zug Schöneegg. Ca. 7 Minuten zu Fuss der u. Mülibachstrasse dem Waldweg entlang.



SPEZIALITÄTEN ZUG / ZUGERBERG

BESUCH BEIM ZUGIBLUBBI

Was wäre ein Ausflug auf den Zugerberg ohne einen Halt bei Zugiblubbi vom Moor – dem freundlichen Geist vom Zugerberg. Im Rahmen der Geschichte «Was glitzert denn da?» lädt Zugiblubbi die Kinder zur Schatzsuche ein. Der Erlebnisweg beginnt direkt bei der Bergstation der Zugerberg Bahn, wo man alle Informationen zum Erlebnisweg und zur Diamantenschatzsuche erhält.



Diese beginnt beim Spielplatz Schattwäldli und besteht aus 8 verschiedenen Spielposten und 9 Diamantenposten. Bei jedem Diamantenposten gibt es einen Buchstaben, welcher in die Schatzsuchkarte eingetragen werden kann.

Die ausgefüllten Schatzsuchkarten können in den Briefkasten bei der Bergstation eingeworfen werden und nehmen automatisch an der nächsten Zugiblubbi-Verlosung teil.

Der Erlebnisweg umfasst eine Strecke von 4,5 Kilometern und dauert zwischen 1,5 und 2 Stunden. Die ganze Strecke ist kinderwagen- und rollstuhlgängig.

Jedes Jahr finden zudem Märchenaufführungen auf dem Zugerberg statt. Die Geschichten von Zugiblubbi bringen Kinderaugen zum Leuchten.



www.zbb.ch/freizeit-oase/zugiblubbi-erlebnisweg



DANK

Der vorliegende Spielplatzführer ist ein Kooperationsprojekt des Kantons Zug und Zug Tourismus. Zug Tourismus hat die Website für den Spielplatzführer entwickelt und damit die Grundlage für die vorliegende Broschüre geschaffen. Das Projekt wird im Rahmen des Aktionsprogramms Gesundheitsförderung Kinder und Jugendliche von der Stiftung Gesundheitsförderung Schweiz unterstützt.

Herzlichen Dank an alle Partner und Gemeinden für die unkomplizierte Zusammenarbeit. Besonderer Dank geht an Gesundheitsförderung Uri, welche die konzeptionellen Grundlagen für die Entwicklung des Spielplatzführers zur Verfügung stellte.



SPORT
BEWEGUNG



ERNÄHRUNG



KOMMUNIKATION



KREATIVITÄT



MENTALE STÄRKE



ERHOLUNG



SOZIALE
UNTERSTÜTZUNG



PSYCHISCHE
GESUNDHEIT

ONLINEVERSION

Die Onlineversion des Spielplatzführers unter
(English version available)

Oder über die Mail-Adresse **info.asg@zg.ch**

können Sie den Spielplatzführer kostenlos bestellen.



Impressum


Herausgeberin:
Gesundheitsdirektion des
Kantons Zug
Amt für Sport und Gesundheits-
förderung
T +41 41 594 35 00
info.asg@zg.ch
www.zg.ch/asg

Fotos:

Alexandra Wey, Manuela Rüegg,
Claudia End, Einwohnergemeinde
Cham, Amt für Sport und
Gesundheitsförderung

Gestaltung, Druck & Illustration:
Heller Druck AG, 6330 Cham

Dezember 2025
© Gesundheitsdirektion
des Kantons Zug

 **myclimate** | myclimate.org
Wirkt. Nachhaltig. Drucksache 01-24-591589
Kompensiert durch Heller Druck AG

WASSER DAS BESTE GETRÄNK FÜR ALLE!



LEITUNGSWASSER = TRINKWASSER AUF SCHWEIZERDEUTSCH AUCH HAHNENBURGER GENANT

Wasser ist gesund und ein exzellenter Durstlöcher. Es ist jederzeit verfügbar, immer schön kühl, preisgünstig, umweltfreundlich und enthält keinen Zucker.

Leitungswasser wird in der Schweiz regelmässig kontrolliert und kann bedenkenlos getrunken werden. An einigen Orten kommt das Wasser aus Quellen, an anderen wird es aus Grundwasserbrunnen gewonnen. Deshalb schmeckt Leitungswasser nicht überall gleich.



Kanton Zug



Gesundheitsförderung Schweiz
Promotion Santé Suisse
Promozione Salute Svizzera



Zug. Für grosse und kleine Erlebnisse.

